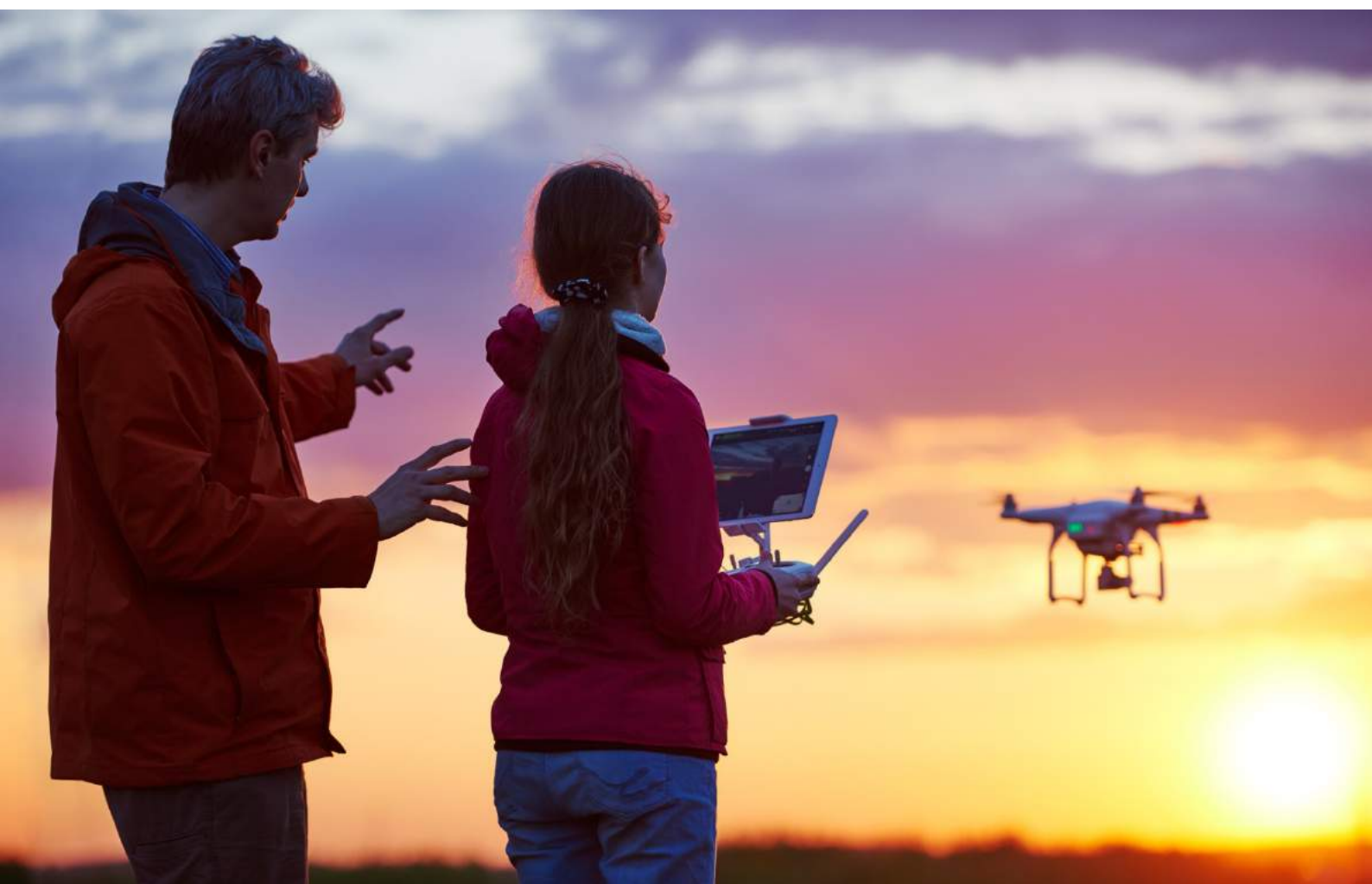




Dienst Uitvoering
Subsidies aan Instellingen
Ministerie van Volksgezondheid,
Welzijn en Sport

Monitorverslag RIF 2020

Vierde editie



Dienst Uitvoering Subsidies aan Instellingen

Opdrachtgever Directie mbo Auteurs

Contactpersoon Imro Simmelink - manager
vi.simmelink@minvws.nl | 06-46111036

Auteurs Mark Hesseling
Jolanda ten Hove
Marieke Jansen

Inhoudsopgave

Samenvatting	4
Conclusies en aanbevelingen	6
1. Inleiding	10
2. Proces en resultaten	11
2.2 Procedure	13
3. Beleidsthema's RIF-2	19
3.1 Entreeopleiding	19
3.2 Onderzoekend vermogen, monitoring en evaluatie.....	21
3.3 Leven lang ontwikkelen	24
3.4 Professionaliseren docenten	26
3.5 Doorlopende leerlijnen	27
4. Verduurzamen	31
4.1 Inhoudelijk verduurzamen.....	31
4.2 Organisatorisch verduurzamen	32
4.3 Financieel verduurzamen	32
4.4 Verkenningsproces verduurzaming in RIF-2.....	33
4.5 Verbreden en verdiepen na de verduurzaming	34
Bijlagen	36
I Informatie over de regeling 2014 – 2018 (RIF1.0)	36
II Cijferbijlage	39
III Overzicht pps'en RIF-2 met practoraat	47
IV Verantwoording onderzoek.....	50
V Overzicht toegekende pps'en 2014 – 2020	51

Samenvatting

In deze vierde monitorrapportage over het regionale investeringsfonds mbo (hierna aangeduid als RIF) gaan we in op de gerealiseerde opbrengsten van de afgesloten publiek-private samenwerkingen (pps'en) uit de eerste regeling (RIF-1) en de plannen van de pps'en die sinds 2019 zijn gestart (RIF-2).

Aantal aanvragen en toegekende projecten

In RIF-1 zijn 212 aanvragen ingediend, waarvan 57 procent werd goedgekeurd. In RIF-2 zijn tot dusver 67 aanvragen voor subsidie ingediend, waarvan 66 procent werd goedgekeurd. Er zijn acht subsidies aangevraagd voor de opschalersregeling, waarvan er zes zijn goedgekeurd. Van de vijf selectiecriteria worden over het algemeen de beste scores behaald op 'aansluiting onderwijs – arbeidsmarkt' en 'samenwerking en draagvlak'. In RIF-2 zien we vooral op de criteria 'uitvoerbaarheid en haalbaarheid' en 'financiën' een verbetering. Op de drie aanvullende criteria voor opschalers zijn tot dusver nog geen onvoldoendes gehaald. Zowel in 2019 als in 2020 is in vier aanvraagronden ruim 22 miljoen euro uitgekeerd. In RIF-1 is in acht aanvraagronden in totaal ruim 108 miljoen euro verstrekt.

Tegen alle verwachtingen in is de impact van corona op het aantal RIF-aanvragen én op de uitvoering van de RIF-projecten vooralsnog beperkt gebleven. Er is geen verschil merkbaar bij het aantal ingediende aanvragen voor en tijdens de coronaperiode. Wel hebben 28 pps-en van de mogelijkheid gebruik gemaakt om hun projectperiode te verlengen omdat het organiseren van online werken planningsconsequenties had. Slechts 1 pps heeft aangegeven vanwege het wegvallen van partners door corona voortijdig te moeten stoppen met hun traject. Ook zijn van 11 pps'en signalen ontvangen dat er mogelijk financiële consequenties kunnen zijn door het wegvallen van cofinanciering.

Regionale spreiding

Vrijwel alle mbo-instellingen participeren in het RIF met een redelijk gelijkmatige spreiding over de regio's waarbij moet worden aangetekend in RIF-2 de deelname in de regio's Zuidwest en Noord duidelijk is verminderd en in de regio Noordwest is gestegen. Samenwerkingen in de sectoren techniek en zorg & welzijn komen het meeste voor. De trend dat pps'en zich op meerdere domeinen richt zet door. Onveranderd is ook dat de hogere niveaus de meeste aandacht krijgen in het RIF, maar in RIF-2 zien we een groeiende belangstelling voor entreestudenten. Dit laatste sluit goed aan bij het stimuleringsbeleid van OCW.

Samenwerkingspartners

Het gemiddeld aantal partners (rond de 15) uit het werkveld is in RIF-1 en RIF-2 ongeveer gelijk. Ook de deelname door andere mbo-instellingen dan de pps'en is in beide regelingen vergelijkbaar (rond de 35 procent). Voor de andere type partners in de pps zien we een stijging in RIF-2; dit geldt voor het voortgezet onderwijs, gemeenten en in sterke mate voor het hoger onderwijs en de provincies.

Sinds de start van het RIF in 2014 nemen bij veertig procent van de pps'en één of meerdere vo-instellingen deel aan het samenwerkingsverband, bij zestig procent is het hbo betrokken en bij dertig procent zowel het vo als het hbo. In de samenwerking tussen vo en mbo staat de bevordering van de instroom en/of de ontwikkeling van een doorlopende leerlijn centraal. Met ingang van 2020 is de regeling Sterk Techniek Onderwijs van start gegaan en zal bij de technische RIF-projecten in toenemende mate de verbinding met deze regeling worden gemaakt. In de pps'en waarbij het hbo is betrokken is de doorstroom van mbo-studenten naar een Ad-programma of het hbo een relevante activiteit. Er is sprake van een grote diversiteit in activiteiten gericht op de doorstroom.

Beleidsthema's

Subsidieaanvragers geven in RIF-2 aan op welke thema's zij zich willen richten. Van de thema's kwetsbare jongeren, leven lang ontwikkelen, onderzoekend vermogen en docentprofessionalisering dienen ze er minimaal twee te kiezen. Leven lang ontwikkelen en docentprofessionalisering zijn onlosmakelijk verbonden met het RIF aangezien, op een enkele uitzondering na, alle aanvragers zich hierop richten. Een grote meerderheid kiest ook voor het thema onderzoekend vermogen. Kwetsbare jongeren krijgen in ongeveer één op de vier aanvragen aandacht.

Het aantal pps'en dat zich exclusief of mede op entreestudenten richt is ten opzichte van RIF-1 toegenomen. In RIF-2 lopen nu al zes pps'en die exclusief zijn gericht op entreestudenten, in de hele periode van RIF-1 waren dit maar vier pps'en. Het concept van hybride onderwijs speelt bij de entreeprojecten een belangrijke rol. Het samenwerkingsverband is breed samengesteld met een grote vertegenwoordiging vanuit zowel het onderwijs, beroepenveld als de regionale overheid en de inhoudelijke focus strekt zich uit over alle sectoren. De pps'en onderscheiden zich vooral via de aanpak.

Pps'en besteden op verschillende manieren aandacht aan het stimuleren van een onderzoekende houding bij docenten, praktijkbegeleiders en studenten. Dit gebeurt via kort-cyclisch praktijkgericht onderzoek, bedrijfsopdrachten, onderzoeksprojecten. Goede voorbeelden van innovatieve onderzoeksconcepten die goed aansluiten bij de leefwereld van mbo-studenten zijn design thinking, hackathons en makathons. Een practor(aat) vervult bij de pps'en een belangrijke aansturende rol bij het bevorderen van een onderzoekende houding. Aan ongeveer de helft van de pps'en in RIF-2 is een practoraat verbonden. Het structureel meten van de mate waarin de beoogde effecten van de pps worden gerealiseerd is nog steeds geen gangbare praktijk.

Het thema leven lang ontwikkelen (LLO) is bij vrijwel alle pps'en van toepassing. In de uitvoering van LLO zien we dat RIF-projecten nieuwe manieren van opleiden toepassen, zoals gepersonaliseerd leren, hybride leren, leren op de werkplek, modulair leren en e-learning. Activiteiten die pps'en in het kader van LLO uitvoeren hebben betrekking op het ontwikkelen van een visie op LLO, verkennen van de markt, beschikbaar maken van reguliere opleidingen en modules voor andere doelgroepen, ontwikkelen van maatwerkprogramma voor werknemers, bepalen van waardering voor afgeronde leertrajecten en het volgen van loopbaanontwikkelingen.

Docentprofessionalisering is een vanzelfsprekend thema in alle pps'en. We zien activiteiten op het gebied van vakinhoudelijke scholing, pedagogisch-didactische vaardigheden, het aanleren van softskills, het versterken van de relatie met het werkveld, het versterken van het innoverend en/of het onderzoekend vermogen en de inzet van hybride docenten. Bij veel pps'en spelen interne academies een rol in de uitvoering van professionaliseringsactiviteiten. Voorbeelden van innovatieve concepten voor professionalisering zijn de scrum-methodiek en 'job twinning'.

Verduurzamen

Op basis van informatie uit vijftig eindrapportages van pps'en van RIF-1 wordt een beeld geschetst van de inhoudelijke, organisatorische en financiële verduurzaming. De meest voorkomende vorm van verduurzamen is het voortzetten van de onderwijsactiviteiten en producten door deze een vaste plek te geven in het curriculum. Alle pps'en zorgen op deze wijze voor inbedding bij de onderwijsinstelling. Daarmee wordt voor een deel ook de financiële verduurzaming geregeld. Dit is echter niet voldoende om de activiteiten van de pps voort te zetten na het beëindigen van de subsidie. Naast deze reguliere bekostiging vanuit de opleidingen is er eveneens sprake van een voortzetting van een financiële bijdrage van de bedrijfspartners. Deze blijvende cofinanciering wordt op verschillende wijze ingevuld, bijvoorbeeld door het voortzetten van een project specifieke bijdrage door de partners of door een vaste bijdrage te innen in de vorm van contributieheffing. Eveneens wordt naar andere inkomstenbronnen gekeken, zoals het inzetten van een verdienmodel rond leven lang ontwikkelen, het vermarkten van opdrachten voor het practoraat of huurinkomsten van de fysieke opleidingslocatie. Organisatorisch gezien blijft het merendeel van de pps'en samenwerken in netwerken waarbij slechts een beperkt aantal kiest voor een juridische consolidatie van de samenwerking (stichting of coöperatieve vereniging) of aansluiting bij een ander samenwerkingsverband.

Hoewel verwerkt in de voorwaarden van RIF-2 blijkt het actief opzetten van een verkenningsproces rond verduurzamen bij de start nog beperkt beschreven in de aanvragen die zijn ingediend onder RIF-2. In de aanbevelingen wordt hier expliciet aandacht aan besteed.

Conclusies en aanbevelingen

Hoewel de belangrijkste uitgangspunten van de oude regeling van kracht blijven in RIF-2, is er meer aansluiting gezocht bij actuele uitdagingen van het mbo. Twee jaar en vier indieningsrondes RIF-2 verder, kunnen we voorzichtig de eerste conclusies trekken over de effecten van de wijzigingen in RIF-2. Een belangrijke conclusie is in ieder geval dat het RIF onverminderd voorziet in een behoefte om de regionale aansluiting tussen onderwijs en arbeidsmarkt aan te jagen en verbeteren.

Nieuwe aanvragen sluiten aan bij stimuleringsbeleid OCW

Meer mogelijkheden voor entree

De nieuwe regeling biedt een stimulans om samenwerking op te zetten rondom de aansluiting van de entreeopleidingen op de (regionale) arbeidsmarkt. Hoewel onveranderd is dat de hogere niveaus de meeste aandacht krijgen binnen RIF, zien we in RIF-2 een flinke toename in aanvragen die zich exclusief of mede op entreestudenten richten. In RIF-2 lopen nu al zes pps'en die exclusief zijn gericht op entreestudenten, in de hele periode van RIF-1 waren dit maar vier pps'en. Dit sluit goed aan bij het stimuleringsbeleid van OCW.

De verwachting is dat de trend zich voortzet. We zien in alle regio's belangstelling voor publiek-private samenwerking (en RIF-aanvragen) in het entreeonderwijs. Arbeidsmarktonderzoek toont aan dat ook na (of zelfs juist door) corona in een aantal sectoren goede mogelijkheden voor entreestudenten (en niveau 2) liggen. Voor entreestudenten liggen kansen met name in techniek, bouw, transport & logistiek, schoonmaak, voeding, veiligheid en de groene sector.

Uit de entree-aanvragen blijkt de ambitie om een sluitende en integrale aanpak te realiseren. Daarbij is er ook veel aandacht voor intake van deelnemers en de begeleiding na diplomering in de eerste fase op de arbeidsmarkt. Dit heeft als gevolg dat ook activiteiten worden uitgevoerd die niet direct ten goede komen aan de verbetering van de aansluiting van het mbo op de arbeidsmarkt (en dus niet vallen onder de subsidieregeling). Deze moeten nu vanuit eigen of aanvullende middelen bekostigd worden.

Aanbeveling

Om de aansluiting van jongeren in een entreeopleiding op de arbeidsmarkt binnen RIF verder te vergroten, kan OCW bezien of zij binnen de regeling meer mogelijkheden kan creëren voor het financieren van activiteiten op het sociale domein. Daarnaast kunnen mbo-instellingen, door in 2021 een aanvraag in te dienen voor extra begeleiding van en nazorg voor jongeren die kwetsbaar zijn voor jeugdwerkloosheid (Subsidieregeling extra begeleiding en nazorg mbo 2021), mogelijk een deel van bovengenoemde activiteiten alsnog met subsidie gaan uitvoeren.

Onderzoekend vermogen

Uit de aanvragen voor RIF-2 blijkt meer aandacht voor het stimuleren van een onderzoekende houding dan bij RIF-1. Vooral opschalingsaanvragen voorzien veel activiteiten op dit gebied. Daarmee sluiten de aanvragen goed aan bij de doelen van de nieuwe regeling.

Pps'en besteden op verschillende manieren aandacht aan het stimuleren van een onderzoekende houding bij docenten, praktijkbegeleiders en studenten. Dit gebeurt via kort-cyclisch praktijkgericht onderzoek, bedrijfsopdrachten, onderzoeksprojecten. Daarbij is vaak een practoraat betrokken, die de onderzoeksactiviteiten organisatorisch borgt.

Het is nu nog te vroeg om een goed beeld te krijgen van de daadwerkelijke uitvoering van deze toegenomen aandacht voor onderzoekend vermogen bij de RIF-2 projecten. De eerste effecten zullen pas te zien zijn bij de voortgangsrapportages, die halverwege de looptijd worden ingediend. Bij de volgende monitorrapportage zal onderzoekend vermogen expliciet aandacht krijgen.

Verbeterpunten op andere aspecten van RIF-2

Op andere aspecten zien we nog weinig veranderingen in RIF-2. Zo blijft docentprofessionalisering een vanzelfsprekend thema in alle pps'en. Ook besteedt een merendeel van de projecten, net als in RIF-1, aandacht aan leven lang ontwikkelen (LLO). We zien op dit aspect geen wezenlijke verschillen tussen de uitgevoerde activiteiten in RIF-1 en de voorgenomen activiteiten en doelen van de pps'en in RIF-2.

Nieuw is de verbinding met de kwaliteitsagenda's van de mbo-instellingen. In de kwaliteitsagenda's, die voortvloeien uit het bestuursakkoord tussen OCW en de MBO Raad, hebben de scholen en regionale bedrijven

hun ambities voor de komende jaren vastgelegd. Het project en de regiovisie moeten voortvloeien uit de analyse van het werkgebied (die onderdeel is van de kwaliteitsagenda). Hoewel in de meeste aanvragen wordt aangegeven dat er aansluiting is met de kwaliteitsagenda, is de exacte relatie niet altijd even duidelijk. In 2021 worden de eerste voortgangsrapportages van RIF-2 projecten beoordeeld en vindt tevens de midterm plaats van de kwaliteitsagenda's. Hierdoor zal meer zicht komen op de verbinding tussen de RIF-projecten en de kwaliteitsagenda's. In de volgende monitorrapportage zal hierover worden gerapporteerd.

Aandacht voor effectmeting

Uit de vorige monitorrapportage bleek dat het verzamelen van data en het meten van effecten van het project en de samenwerking waardevolle input kan vormen voor het verkenningsproces van verduurzaming én tussentijds te kunnen bijsturen en expliciet te leren. RIF-2 vraagt daarom ook expliciete aandacht voor evaluatie, onderzoek en systematische reflectie en schrijft voor dat de uitkomsten van de evaluatie minimaal resulteren in een zelfreflectie ten behoeve van voortgangsrapportages.

Het systematisch evalueren en monitoren van het project lijkt in de aanvragen echter niet wezenlijk meer aandacht te krijgen in de RIF-2 projecten, hoewel we de uitkomsten van de eerste voortgangsrapportages moeten afwachten of dit echt zo is. Systematische reflectie blijft in veel aanvragen vooralsnog onderbelicht, terwijl dit juist aan belang wint in het kader van de zelfreflectie en tussentijdse beoordeling. Het structureel meten van de mate waarin de beoogde effecten van de pps worden gerealiseerd is nog steeds geen gangbare praktijk. Dit mag wel worden verwacht bij dergelijke omvangrijke en complexe projecten met publieke middelen.

Aanbeveling

We adviseren om in de voorlichting aan pps'en gericht aandacht te besteden aan systematische evaluatie, effectmeting en expliciet leren. Deze activiteiten zijn mede gericht op de tussentijdse beoordeling van de pps'en die vanaf 2018 zijn gestart. Daarbij kunnen goede voorbeelden van evaluatiemodellen en -methoden (bijvoorbeeld de in een aantal pps'en toegepaste Deming cirkel) en systematische reflectie (bijvoorbeeld de reflexieve monitoring) de pps-en helpen om dit beter vorm te geven.

Verkenningsproces versus een concreet verdienmodel

In RIF-2 dient de pps bij de aanvraag aan te geven hoe verduurzamingsmogelijkheden en verdienmodellen in de eerste projectperiode worden verkend. Dit proces moet uiteindelijk leiden tot en plan om de samenwerking in de tweede helft van het project en daarna in de verduurzamingperiode voort te zetten.

Dit is echter niet als zodanig terug te zien in de aanvragen. Er is vooral aandacht voor beschrijving van mogelijke verdienmodellen na afloop van de subsidieperiode – zoals dat ook in RIF-1 werd gevraagd – en veel minder voor het vormgeven van een verkenningsproces.

In nog mindere mate zien we in de aanvragen dat de partners ook samenkomen om expliciet de inzet en bereidheid van de samenwerking (nu en in de toekomst) te bespreken, en andere activiteiten die erop gericht zijn om de relatie tussen de partners hecht(er) te maken en te houden. Uit ervaringen van inmiddels afgeronde RIF-projecten bleek echter dat een dergelijk proces vanaf de start één van de succesfactoren is van een goede verduurzaming.

De regeling hinkt ten aanzien van verduurzaming wellicht nog teveel op twee gedachten. Dit werkt door in de aanvragen voor RIF-2. Dit constateert ook de Beoordelingscommissie RIF mbo 2019-2022 in haar Verslag van bevindingen 2019. Als minimale vereiste in het beoordelingskader staat dat de pps beschrijft welke concrete activiteiten men onderneemt in de eerste projectperiode tot de tussentijdse beoordeling om de samenwerking te verduurzamen. Het benoemen van zulke activiteiten kan leiden tot een hogere score op dit deelaspect. Tegelijkertijd moet er een exploitatiebegroting voor de vier jaren na subsidie worden ingediend. Zo'n begroting vereist een verdienmodel als basis, terwijl het lastig is voor pps'en om bij de start van de samenwerking het verdienmodel voor na de projectperiode al scherp te hebben. Het model zou juist een van de uitkomsten moeten zijn van een verkenningsproces.

Aanbeveling

Verduurzaming ontstaat als partijen gedurende de subsidieperiode naar elkaar toe groeien en de eigen processen afstemmen, zodat er op termijn geen 'extra' gesubsidieerde activiteiten meer nodig zijn. Het is dan van belang dat uit de aanvraag deze intentie blijkt en er activiteiten in gang worden gezet gedurende de projectperiode om inbedding in het reguliere proces te bereiken.

Geadviseerd wordt om bij tussentijdse aanpassing van de regeling ook het criterium verduurzaming aan te scherpen, waardoor artikel 16 beter aansluit op de bedoeling van de regeling dat partijen zich vanaf de start van hun project inspinnen voor de verduurzaming, zonder al een uitgewerkt model beschikbaar te hebben bij de start van hun project. De voorlichting en beoordeling kan daarop vervolgens worden aangepast.

Begrotingen blijven een punt van aandacht

Hoewel in RIF-2 de aanvragen op het criterium financiën positiever werden beoordeeld (van 38% onvoldoende naar 24% onvoldoende), blijven de begrotingen ook in de nieuwe regeling een punt van aandacht. De kwaliteit van de eerst ingediende begrotingen is nog steeds niet heel hoog, zo constateert ook de commissie in haar verslag van bevindingen 2019. Er wordt niet altijd goed gelet op een transparante koppeling tussen activiteiten(plan) en begroting. De mate van gedetailleerdheid in de begroting voor het eerste projectjaar schiet nog te vaak tekort. Daarnaast zijn er veel lineaire begrotingen: ieder jaar wordt hetzelfde bedrag begroot. Dit is vaak niet realistisch en onvoldoende onderbouwd.

Een gebrekkige begroting kan het gevolg zijn van het feit dat daarmee te laat in het voorbereidingsproces wordt begonnen, maar kan ook een signaal zijn dat de pps de activiteiten niet op orde heeft. Niet-inzichtelijke begrotingen kosten de commissie en DUS-I veel tijd, mede door de grote diversiteit in de inrichting van de begrotingen.

In de voorlichting aan toekomstige aanvragers zijn de afgelopen jaren de volgende de adviezen meegegeven:

- Begin op tijd met het uitwerken van een begroting en zorg ervoor dat financiële experts vanaf het begin van het maken van het plan bij de aanvraag betrokken zijn;
- Zorg voor een logische koppeling tussen de activiteiten uit het activiteitenplan (criterium 3) en de begroting en sta daarbij goed stil bij het eerste uitvoeringsjaar. Het activiteitenplan moet gedetailleerd zijn en dat moet terug te zien zijn in de begroting.

Bij de verantwoording en de controle door de accountant zal de aanvrager moeten aantonen dat de subsidie is besteed aan de goedgekeurde activiteiten. Op deze manier is rechtmatigheid gegarandeerd.

Aanbevelingen

Besteed in de voorlichting aan en begeleiding van aanvragers nog explicieter aandacht aan de financiële aspecten van een aanvraag. Het is waarneembaar dat de kwaliteit van de ingediende begrotingen hoger is indien gebruik gemaakt wordt van de mogelijkheid tot een voorschouw. Aanvragers zouden nog meer dan voorheen hun conceptbegroting bij DUS-I kunnen indienen voor feedback en ruimer de tijd nemen om die feedback te verwerken in de definitieve aanvraag. Daarbij is het aan te bevelen om gebruik te maken van het bestaande format van een begroting. In de voorlichting kan ook meer gebruik worden gemaakt van goede voorbeelden van de financiën van reeds toegekende aanvragen.

Daarnaast kan ook het financiële onderdeel van de aanvraag op een meer integrale manier worden beoordeeld, zoals dat ook met de inhoudelijke onderdelen gebeurt. Dit sluit aan bij de wens van de commissie dat de beoordeling integraal dient te blijven en niet moet uitmonden in het aflopen van een checklist.

Onduidelijkheid over opschaling

De vier aanvraagrondes in 2019-2020 hebben tot nu toe voor het grootste deel startprojecten opgeleverd, en relatief weinig opschaleraanvragen. Dit ligt in de lijn der verwachtingen omdat RIF-projecten uit de eerste regeling eerst aantoonbaar succesvol moeten zijn afgerond en verduurzaamd. Datzelfde geldt voor Centra voor Innovatief Vakmanschap (CIV). De komende jaren zal het aantal afgeronde projecten flink toenemen. De verwachting is dat dat terug te zien is in het aantal opschaleraanvragen.

Er zijn vooralsnog minder opschaleraanvragen dan succesvol afgeronde projecten; ook uit de eindrapportages blijkt dat lang niet alle afgeronde projecten plannen hebben voor een vervolgaanvraag. Het is niet duidelijk wat de redenen zijn om geen vervolgaanvraag in te dienen.

Mogelijk komt dat doordat de meeste pps'en – al dan niet in afgeslankte vorm – op dezelfde doorgaan zoals ze dat in de subsidieperiode hebben gedaan. Van verbreding en verdieping, die zijn vereist in een opschaleraanvraag, is dan geen sprake. Ook kan de onduidelijkheid in het veld over de criteria voor opschalers een rol spelen, alsmede het feit dat de drempel hoger lijkt doordat er meer beoordelingscriteria gelden voor opschalers.

Naar aanleiding van vragen en casuïstiek is de voorlichting op dit punt na het eerste tijdvak aangescherpt. In de volgende monitorrapportage zal nadrukkelijk aandacht worden besteed aan de effecten van deze aanscherping en het effect van een toename van afgeronde RIF-1 projecten op aantal en inhoud van de opschaleraanvragen.

1. Inleiding

Het Regionaal Investeringsfonds mbo is een subsidieregeling van het ministerie van OCW. Met deze regeling wordt beoogd de aansluiting van het onderwijs op de behoefte van de arbeidsmarkt te verbeteren. Publiek-private samenwerkingsverbanden van onderwijs (met minimaal één mbo-instelling), bedrijfsleven, regionale overheden en overige organisaties kunnen in tenders een aanvraag voor subsidie indienen.

De eerste regeling betrof de periode 2014 tot en met 2018 en wordt in deze rapportage als RIF-1 aangeduid. Vanwege positieve ervaringen met deze regeling is met ingang van 1 januari 2019 een vervolgregeling van start gegaan. Deze loopt van 2019 tot en met 2022 en wordt hierna aangeduid als RIF-2. In RIF-2 is het mogelijk om twee soorten aanvragen in te dienen: een startersaanvraag of een opschalingsaanvraag. Een publiek-private samenwerking waarvoor nog niet eerder subsidie in het kader van RIF is aangevraagd kan een startsubsidie aanvragen. Een publiek-private samenwerking die eerder subsidie heeft ontvangen in het kader van RIF of Centrum voor Innovatief Vakmanschap (CIV) kan een opschalingssubsidie aanvragen. Voorwaarden zijn dat deze subsidieperiode succesvol is afgerond en ten minste de helft van de partijen opnieuw deelneemt aan het samenwerkingsverband. Met een opschaling gaat het om verdieping en verbreding van het eerdere project, bijvoorbeeld door meer mbo-opleidingen (en dus meer studenten en docenten), partners (scholen, regionale partners) en aandacht voor onderzoek en innovatie.

De jaarlijkse monitorrapportage van DUS-1 is gebaseerd op subsidieaanvragen, tussen- en eindrapportages, werkbezoeken, bijeenkomsten, gesprekken en relevante externe bronnen. Eén van de relevante externe bronnen betreft de onlangs gepubliceerde eindevaluatie van RIF-1, uitgevoerd door Dialogic en Ecorys.

Deze vierde editie van de monitorrapportage geeft een beeld van de rijke praktijkervaring die door inmiddels 164 pps'en is opgedaan. Van deze pps'en vallen er 120 onder RIF-1 en 44 onder RIF-2. De pps'en uit RIF-1 kennen een doorlooptijd van vier jaar. In sommige gevallen is een verlenging verleend met maximaal één jaar, waardoor de werking van de eerste regeling nog doorloopt tot en met 2023. De pps'en met start in 2014 en 2015 en een deel van de pps'en die in 2016 zijn gestart hebben hun subsidieperiode inmiddels afgesloten waardoor we een eerste beeld kunnen schetsen van de verduurzaming van RIF-projecten. Tot en met peilmoment 1 november 2020 hebben 12 pps'en vanwege uiteenlopende omstandigheden voortijdig hun project moeten afsluiten. Van deze voortijdige beëindigingen is er één direct te relateren aan de gevolgen van de covid-crisis. Welk effect de coronaperiode zal hebben op de uitvoering van de lopende RIF-projecten is op dit moment nog niet goed te voorspellen. Wel is inmiddels duidelijk dat een aanzienlijk aantal pps-en looptijdverlenging heeft aangevraagd en dat een aantal projecten vanwege achterblijvende cofinanciering in financiële problemen dreigt te komen.

Leeswijzer

In hoofdstuk 2 komen beide regelingen RIF-1 en RIF-2 zowel qua proces als resultaten aan bod. Op deze wijze dient de monitorrapportage tevens als logboek van de regeling omdat systematisch wordt bijgehouden wat voortschrijdend inzicht heeft opgeleverd aan tussentijdse wijzigingen in de regeling en welke beleidsoverwegingen daarbij een rol hebben gespeeld.

In hoofdstuk 3 komen in afzonderlijke paragrafen vijf beleidsthema's aan bod, gebaseerd op activiteiten, opbrengsten en ervaringen van lopende en net afgeronde pps'en. Vier van deze thema's worden in de tweede regeling (RIF-2) expliciet benoemd. Het gaat daarbij om het verbeteren van de aansluiting op de arbeidsmarkt van jongeren in de entreeopleiding in het mbo, het stimuleren van een leven lang ontwikkelen, professionalisering van docenten én het ontwikkelen van onderzoekend vermogen van docenten, praktijkbegeleiders en studenten. In deze rapportage wordt nog een extra beleidsthema belicht dat in veel RIF-projecten voorkomt, namelijk het vormgeven van een doorlopende leerlijn.

Op peildatum 1 november 2020 hebben 50 pps'en hun eindrapportage ingediend en daarmee hun verduurzamingstraject om zonder subsidie het ingeslagen traject voort te zetten toegelicht. Deze informatie komt van de pps'en die vallen onder RIF-1 en wordt in hoofdstuk 4 in beeld gebracht. We gaan in dit hoofdstuk ook in op de voorgenomen verbreding en verdieping.

Voor de voorbeelden die in verschillende hoofdstukken aan bod komen wordt de naam van de pps gebruikt. De naam van de betrokken penvoerder en het projectnummer is in de bijlage IV terug te vinden. Omwille van de leesbaarheid is een deel van de beschrijvende informatie (regeling, beoordelingscommissie, beoordelingskader) opgenomen in bijlage I. In de tekst wordt regelmatig verwezen naar het tabellenboek, dat is opgenomen in bijlage II. De verantwoording van het onderzoek is beschreven in bijlage III.

2. Proces en resultaten

In dit hoofdstuk gaan we in op de regeling (paragraaf 2.1), de procedure (paragraaf 2.2), de aanvragen (paragraaf 2.3) en de belangrijkste resultaten van de pps'en die subsidie hebben ontvangen (paragraaf 2.4) waarbij we steeds inzicht geven in de overeenkomsten en verschillen tussen RIF-1 (periode 2014-2018) en RIF-2 (periode 2019-2020). In de paragraaf over de resultaten behandelen we de geografische spreiding, spreiding over de domeinen en niveaus en de betrokkenheid van mbo-instellingen en overige partners.

2.1 Regeling

Op 23 april 2014 werd de regeling Regionaal Investeringsfonds mbo (RIF-1) gepubliceerd in de Staatscourant. Doel van deze regeling was de aansluiting van het onderwijs op de behoefte van de arbeidsmarkt te verbeteren door het stimuleren van pps. Het totale budget voor de gehele looptijd was 125 miljoen euro, waarvan jaarlijks 25 miljoen euro aan subsidie beschikbaar was. Bovendien werd de mogelijkheid geboden om een afgewezen plan nog eenmaal in te dienen.

Voor meer informatie over de regeling en de wijzigingen tussentijds wordt verwezen naar bijlage I. Hier is eveneens informatie te vinden over het voortraject, het beoordelingsproces, inclusief het beoordelingskader en het verantwoordingsproces.

Op 6 november 2018 werd de nieuwe subsidieregeling voor de periode van 2019 tot en met 2022 in de Staatscourant gepubliceerd. De doelen van RIF-1 blijven leidend voor de nieuwe regeling, waarmee de belangrijkste uitgangspunten van de oude regeling van kracht blijven. Er is op basis van de opgedane kennis en ervaring van de voorgaande jaren wel meer aansluiting gezocht bij actuele uitdagingen van het mbo en effectiever en efficiënter ingezet op verbetering van de aansluiting van het onderwijs op de behoefte van de arbeidsmarkt. Dat heeft ervoor gezorgd dat nieuwe elementen in de regeling zijn opgenomen. Zie het onderstaande overzicht met de verschillen tussen RIF-1 en RIF-2.

	RIF-1	RIF-2
Periode	2014 - 2018	2019 - 2022
Looptijd	Maximaal vier kalenderjaren met onder strikte voorwaarde mogelijkheid tot verlenging met één jaar	Vier of vijf kalenderjaren, naar wens van de aanvrager
Budget	100 miljoen euro	100 miljoen euro Het is voor de subsidieverstrekker niet meer mogelijk om budget mee te nemen naar een volgend kalenderjaar
Type subsidie	Alleen subsidie voor starters Doelmatiger organiseren van het opleidingsaanbod	Een subsidie voor starters en voor opschalers
Beoordelingscriteria - verbetering aansluiting onderwijs - arbeidsmarkt - samenwerking & draagvlak - uitvoerbaarheid & haalbaarheid - duurzaamheid - financiering	Elke aanvraag wordt beoordeeld op vijf criteria en moet minimaal een voldoende (5,5) scoren op deze criteria.	Voor starters: zie RIF-1. Voor opschalers zijn naast de vijf criteria voor starters ook voldoende vereist voor: verbreding en verdieping onderzoekend vermogen docentprofessionalisering
Specifieke beleidsthema's - docentprofessionalisering - onderzoekend vermogen - leven lang ontwikkelen - entrestudenten	Geen voorwaarden met betrekking tot specifieke beleidsthema's	Een subsidie voor starters moet in ieder geval betrekking hebben op één van de vier onderscheiden beleidsthema's. Een subsidie voor opschalers moet in ieder geval betrekking hebben op professionalisering van de docenten én het ontwikkelen van onderzoekende vaardigheden
Verbinding met kwaliteitsagenda	Niet van toepassing	Het visiedocument dient voort te vloeien uit de kwaliteitsagenda en een onderbouwing te bevatten waaruit blijkt dat er geen sprake is van dubbele financiering van activiteiten.
Activiteitenplan	Er dient een activiteitenplan bij de aanvraag opgenomen te worden voor de gehele projectperiode	Voor het eerste jaar van de projectperiode dient een uitgewerkt activiteitenplan bij de aanvraag te worden opgenomen en een globale planning voor de resterende projectperiode
Cofinanciering	Geen afwijkende regels voor entreeaanvragen	Afwijkende cofinancieringsregels voor entree-aanvragen: minimaal 50% cofinanciering in plaats van minimaal 75% cofinanciering; Voor het eerste jaar van de projectperiode dient een uitgewerkt activiteitenplan bij de aanvraag te worden opgenomen en een globale planning voor de resterende projectperiode

Begroting	Voor de gehele projectperiode wordt een uitgewerkte meerjarenbegroting aangeleverd	Voor de eerste helft van de projectperiode wordt een gedetailleerde meerjarenbegroting opgeleverd en voor de tweede helft van de projectperiode een globale beschrijving
Verantwoording	Een jaarlijkse schriftelijke tussenrapportage maakt onderdeel uit van de subsidie-verplichtingen (totale frequentie is 3 tussenrapportages en 1 eindrapportage). De tussenrapportages worden beoordeeld door DUS-I	Er vindt halverwege de projectperiode een tussentijdse beoordeling plaats, hiervoor wordt een schriftelijke tussenrapportage ingediend (totale frequentie is 1 tussenrapportage en 1 eindrapportage). De tussenrapportage wordt beoordeeld door de beoordelingscommissie. Een gesprek of bezoek door de beoordelingscommissie kan onderdeel uitmaken van de tussentijdse beoordeling

De belangrijkste aanvulling betreft het onderscheid tussen een subsidie voor starters en opschalers. Een subsidie voor starters kan door een pps worden aangevraagd voor pps'en die niet eerder een subsidie hebben ontvangen uit het RIF, en ook geen subsidie ontvangen vanuit andere rijksoverheidsmiddelen. Een subsidie voor opschalers geldt voor pps'en die eerder RIF-1-subsidie hebben ontvangen en de subsidie-periode aantoonbaar succesvol hebben afgesloten. Datzelfde geldt voor Centra voor Innovatief Vakmanschap (CIV). Het project moet voortvloeien uit het project waarvoor eerder subsidie is verkregen. Dat moet onder andere blijken uit het samenwerkingsverband, waarbij de pps-partners voor ten minste de helft blijven deelnemen in de pps. Ook moeten de activiteiten aanvullend zijn op de activiteiten waarvoor eerder subsidie is verkregen, het gaat zowel om verdiepings- (innovatie en doorontwikkeling) als verbredingsactiviteiten (aanzienlijke toename in het bereik bijvoorbeeld qua aantal opleidingen, studenten, docenten).

2.2 Procedure

Voorlichting en ondersteuning

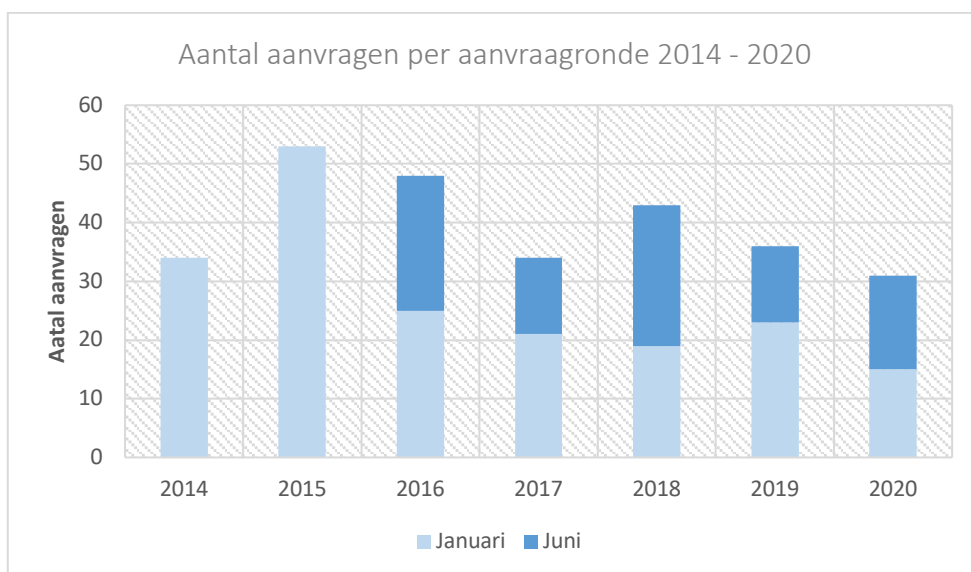
In de loop der jaren is een uitgebalanceerd voortraject ontstaan om te komen tot goede projectvoorstellen. Dit voortraject bestaat uit begeleiding bij de vorming van pps'en door het Platform Talent voor Techniek (PTvT) en een voorschouw van conceptaanvragen door de Dienst Uitvoering Subsidies Instellingen (DUS-I). Daarnaast is sinds 2016 het lerend netwerk 'Katapult' actief, waar bestaande samenwerkingsverbanden (inclusief hoger onderwijs) kennis delen en leren van elkaar. Door aanvragers wordt ook regelmatig een externe adviseur ingehuurd. Cijfers over de omvang van de betrokkenheid van deze adviseurs zijn niet beschikbaar.

Beoordeling

Als de subsidieaanvraag eenmaal is ingediend start het beoordelingsproces. Voor het beoordelen van de aanvragen is een onafhankelijke beoordelingscommissie ingesteld. Daarbij is rekening gehouden met een evenwichtige vertegenwoordiging vanuit het onderwijs, het bedrijfsleven en de overheid. De beoordeling is gebaseerd op het ingediende plan (inclusief regiovisie, samenwerkingsovereenkomsten en begroting) en een presentatie plus gesprek met een vertegenwoordiging van de beoordelingscommissie. De beoordelingscommissie krijgt daarbij ondersteuning vanuit DUS-I. DUS-I organiseert en ondersteunt het beoordelingsproces, regelt locaties en faciliteiten, stelt pre-adviezen op en maakt verslagen van de commissievergaderingen.

2.3 Aantal aanvragen en succesrate

De grafiek hieronder laat de ontwikkeling van het aantal aanvragen zien vanaf de start in 2014. Sinds 2016 worden jaarlijks twee aanvraagrondes georganiseerd, het aantal aanvragen per ronde schommelt sindsdien tussen 13 en 25. In de eerste ronde (januari) worden iets meer (54%) aanvragen ingediend dan in de tweede ronde (juni).



In de periode 2014-2018 (RIF-1) zijn acht aanvraagrondes uitgevoerd. Vanaf 2016 werden jaarlijks twee aanvraagrondes uitgevoerd. Tot en met 2018 zijn 212 aanvragen voor subsidie ingediend. Van deze aanvragen zijn 120 aanvragen goedgekeurd, hetgeen overeenkomt met een succesrate van 57%. Aanvragers van wie de eerste aanvraag is afgewezen konden gebruik maken van de mogelijkheid om eenmalig een herziene aanvraag in te dienen. Van deze mogelijkheid is met veel succes gebruik gemaakt; het percentage goedgekeurde aanvragen in RIF-1 bedroeg 48% voor nieuwe aanvragen ten opzichte van 91% voor heraanvragen.

In de periode 2019 - 2020 (RIF-2) zijn vier aanvraagrondes uitgevoerd. Hierin zijn 67 aanvragen voor subsidie ingediend. Van deze aanvragen zijn er 44 goedgekeurd, hetgeen overeenkomt met een toekenningspercentage van 66%. Het percentage goedgekeurde aanvragen in RIF-2 bedraagt 54% voor nieuwe aanvragen ten opzichte van 85% voor heraanvragen.

Het jaar 2019 was het eerste uitvoeringsjaar van de nieuwe regeling. De vier aanvraagrondes in 2019-2020 hebben tot nu toe voor het grootste deel startprojecten opgeleverd. Dit ligt in de lijn der verwachtingen omdat RIF-projecten uit de eerste regeling eerst aantoonbaar succesvol moeten zijn afgerond en verduurzaamd. De eerste RIF-projecten uit 2014 hebben hun eindrapportage en eindverantwoording afgerond in 2019 en kunnen op zijn vroegst in 2020 hun opschalingsaanvraag indienen. Wel was het mogelijk dat in de aanvraagrondes van 2019 Centra voor Innovatief Vakmanschap (CIV's) een aanvraag voor opschaling konden indienen. En dat is ook gebeurd. Er zijn in 2019 drie opschalersaanvragen ingediend, waarvan één een heraanvraag betreft. In 2020 zijn in totaal vijf opschalingsaanvragen ingediend. Op één na zijn alle ingediende opschalersaanvragen goedgekeurd, waarvan één na herindiening. De lopende opschalersprojecten zijn:

- pps Hybride lerend systeem water, Friesland College;
- pps MBO CHILL Academy, Vista College;
- pps Scale-up techwise, ROC van Twente;
- pps Digital operations centre, ROC Mondriaan;
- pps GET, Da Vinci College;
- pps Smart Maintenance mbo, Nova College.

In het veld bleek soms onduidelijkheid te bestaan of een aanvraag nu valt onder de criteria van starter of opschaler. In de eerste aanvraagronde van RIF-2 zijn twee startersaanvragen afgewezen, omdat er eerder subsidie was toegekend en de aanvraag alleen kon worden ingediend als opschaler. Tegelijkertijd is in 2019 gebleken dat er pps'en zijn die (net) niet aan de criteria van een startersaanvraag en/of een opschalersaanvraag kunnen voldoen en derhalve niet voor RIF-subsidie in aanmerking kunnen komen. Naar aanleiding van vragen en casuïstiek is de voorlichting door DUS-I en PTvT op dit punt na de eerste aanvraagronde aangescherpt.

Aanvragen worden beoordeeld op vijf criteria. Hieronder is het percentage onvoldoendes per criterium voor de aanvraagronden RIF-2 weergegeven. De beoordelingscommissie is met ingang van RIF-2 opnieuw samengesteld.

criterium	2019	2020	RIF-2	RIF-1	Verskil
-----------	------	------	-------	-------	---------

Aansluiting onderwijs arbeidsmarkt	8%	0%	5%	12%	7%
Samenwerking en draagvlak	9%	0%	5%	10%	5%
Uitvoerbaarheid en haalbaarheid	17%	23%	13%	33%	20%
Verduurzaming	35%	39%	24%	29%	5%
Financiën	30%	15%	24%	38%	14%
Verbreding en verdieping	0%	0%	0%	n.v.t.	n.v.t.
Onderzoekend vermogen	0%	0%	0%	n.v.t.	n.v.t.
Docentprofessionalisering	0%	0%	0%	n.v.t.	n.v.t.

Voor veel pps'en in RIF-1 bleken financiën een lastig aspect. In 2018 scoorde zelfs meer dan de helft van de aanvragers een onvoldoende op dit onderdeel. Ook ten aanzien van de uitvoering en haalbaarheid bleek het lastig de commissie te overtuigen. Ongeveer een derde scoorde een onvoldoende op dit onderdeel.

In RIF-2 werden aanvragen op alle criteria positiever beoordeeld. De grootste en meest opmerkelijke verbeteringen in scores zijn te zien op de criteria uitvoerbaarheid en haalbaarheid (van 33% onvoldoende naar 13%) en in iets minder mate op het criterium financiën (van 38% onvoldoende naar 24%). Zowel in RIF-1 als RIF-2 is de commissie het meest positief over de criteria aansluiting onderwijs arbeidsmarkt en samenwerking en draagvlak. Op de aanvullende criteria voor de opschaleraanvragen (RIF-2) zijn tot nu toe nog geen onvoldoendes gescoord.

Er zijn in RIF-2 tot nu toe 44 aanvragen van een positief advies door de commissie voorzien. De Minister heeft dit advies in alle gevallen overgenomen.

Opvallend is het grote aantal heraanvragen in 2019 (44%) ten opzichte van de andere jaren (gemiddeld 25%). Dit hangt samen met de overgangsbepalingen voor de twee regelingen. Aanvragen, ingediend in de aanvraagperiode juni 2018, die als voldoende waren beoordeeld, maar afgewezen waren vanwege uitputting budget, konden opnieuw indienen onder de nieuwe regeling.

	2014	2015	2016	2017	2018	2019	2020
Uitgekeerde subsidie (x 1 miljoen euro)	14,3	23,9	27,2	24,6	18,6	22,2	22,1
Gem. subsidie per project (x 1 miljoen euro)	0,79	0,83	0,80	1,03	1,2	1,0	1,0

Hoewel er in RIF-1 jaarlijks een budget van vijftientig miljoen euro ter beschikking stond, is uiteindelijk jaarlijks een gevarieerd bedrag uitgekeerd. Indien het budget voor een aanvraagronde niet uitgeput was, schoof het bedrag door naar de volgende aanvraagronde. In totaal is in de periode RIF-1 ruim 108 miljoen euro verstrekt. Het grootste subsidiebedrag werd in 2016 uitgekeerd. Het gemiddeld subsidiebedrag per project nam toe van circa acht ton in 2014-2016 tot meer dan één miljoen in 2017-2018.

Voor 2019 was een budget beschikbaar van 22,5 miljoen euro. Voor de eerste aanvraagronde ging het om 15 miljoen euro en voor de tweede aanvraagronde om 7,5 miljoen euro. In 2019 was er na toekenning van alle aanvragen met een voldoende score op alle criteria, nog budget over. Daarom zijn aanvragen met een onvoldoende score op een criterium, mits de commissie dit haalbaar achtte, in de gelegenheid gesteld om binnen tien werkdagen hun aanvraag aan te vullen, op het criterium dat onvoldoende was. Aanvragers zijn op volgorde van hun plek in de ranking in de gelegenheid gesteld om de aanvraag aan te vullen, tot het beschikbare budget was uitgeput. In de eerste ronde van 2019 betrof dit drie aanvragen en in de tweede ronde betrof dit één aanvraag. In beide gevallen leidde de aanvulling tot een voldoende beoordeling op alle criteria en is ook voor deze aanvragen een positief advies gegeven. In totaal is in 2019 22,2 miljoen euro subsidie toegekend aan 22 samenwerkingsverbanden. Van het beschikbare budget is derhalve een klein deel niet beschikt. Onder de nieuwe regeling is het niet meer mogelijk om budget mee te nemen naar een volgend kalenderjaar. In de eerste ronde van 2020 is 12,5 miljoen euro subsidie toegekend, dat is ongeveer het subsidiebedrag dat door OCW beschikbaar is gesteld. In de tweede ronde van 2020 is 9,6 miljoen euro toegekend, iets minder dan door OCW beschikbaar is gesteld.

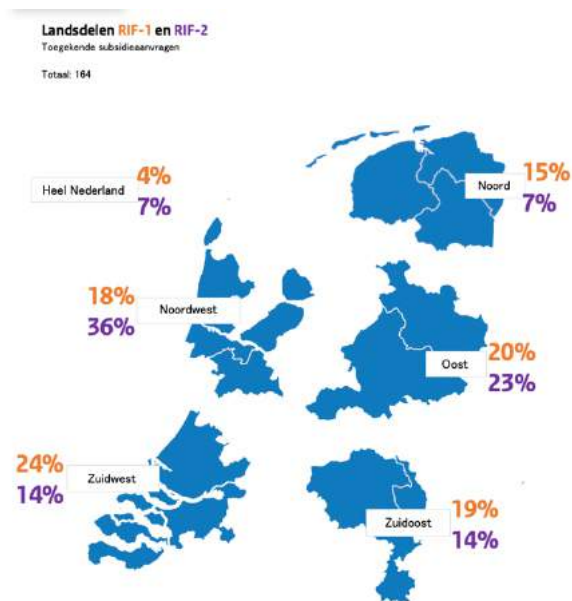
2.4 Kenmerken toegekende pps'en

Bij de digitale indiening van de aanvraag wordt naast algemene gegevens en de inhoudelijke documenten een aantal gegevens opgevraagd: projectperiode, regio, samenwerkingspartners, relevante crebo's, leerwegen, niveaus en domeinen.

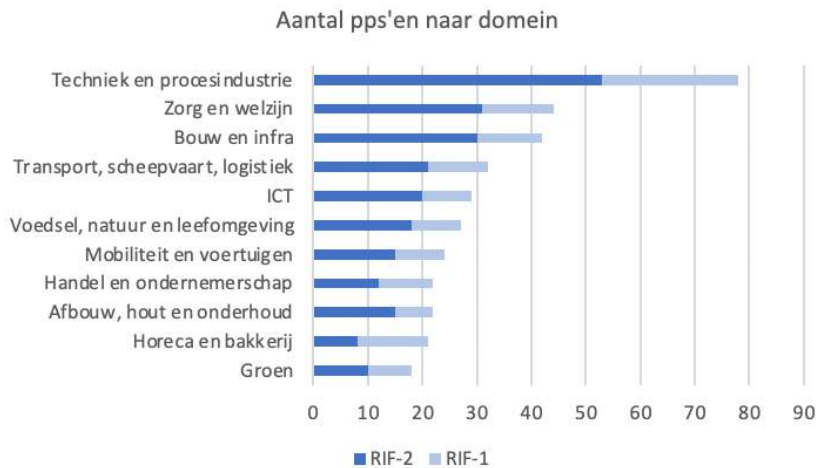
Van de 120 gestarte pps'en in RIF-1 zijn er twaalf voortijdig gestopt om uiteenlopende redenen. Deze pps'en zijn in bijlage IV gemarkeerd met een *.

Overzicht voortijdig beëindigde pps'en	aantal
Startjaar	
- 2014	1
- 2015	5
- 2016	3
- 2017	2
Uitvoeringsjaar waarin project is beëindigd	
- eerste jaar	2
- tweede jaar	3
- derde jaar	4
- vierde jaar	2

In tegenstelling tot RIF-1 zijn veel pps'en in RIF-2 gesitueerd in de regio Noordwest. Het aandeel van pps'en uit de regio's Zuidwest en Noord is in 2019-2020 flink teruggelopen.

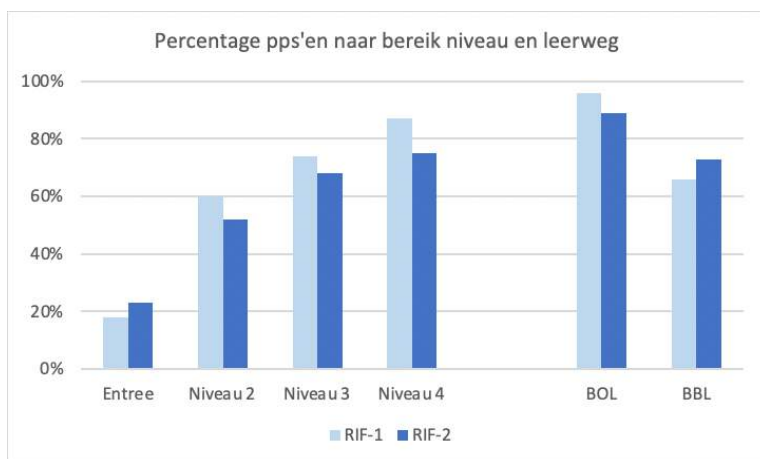


De regionale spreiding kende schommelingen per jaar. Van alle pps'en koos 4% in RIF-2 en 7% in RIF-1 het gehele land als regio. Dit betreft pps'en die een sectorale in plaats van regionale insteek hebben.



De aanjagende functie van het techniek- en zorgpact is duidelijk terug te zien in de verdeling naar domeinen. Het domein techniek- en procesindustrie is met afstand het meest vertegenwoordigd in RIF, in ongeveer de helft van alle pps'en (RIF-1 44%; RIF-2 57%) is/was aandacht voor dit domein. In RIF-2 is de betrokkenheid van het domein horeca en bakkerij opvallend; 30% van de pps'en in RIF-2 richten zich op dit domein, terwijl dit in RIF-1 maar in 7% van de pps'en het geval was.

De meest voorkomende opleidingen (crebo's) in RIF-projecten waren technicus engineering, ICT-beheerder, verpleegkundige, verzorgende en helpende. In toenemende mate richten pps'en zich op meerdere domeinen.



Hoe hoger het niveau, hoe meer RIF-projecten. Pps'en gericht op entreestudenten waren in RIF-1 nog schaars en toen vrijwel altijd nog in combinatie met andere niveaus. Dat beeld is in RIF-2 veranderd. OCW stimuleert aanvragen met entreestudenten als primaire doelgroep, onder andere door gunstige cofinancieringsregels (minimaal 50% cofinanciering in plaats van minimaal 75%). Deze aanmoediging lijkt al z'n vruchten te werpen. Zie verder ook paragraaf 3.1. De meest voorkomende combinatie van niveaus was niveau 2, 3 en 4. Deze combinatie kwam voor in ongeveer vier op de tien pps'en.

Betrokkenheid mbo-instellingen

Vrijwel alle mbo-instellingen zijn betrokken (geweest) bij een RIF-project. De betrokkenheid kan de vorm hebben van penvoerder of als partner in het samenwerkingsverband. Als penvoerder heeft een instelling meer mogelijkheden tot sturing, maar ook een grotere verantwoordelijkheid. Een mbo-instelling moet bij elke aanvraag een afweging maken ten aanzien van de beoogde rol. Soms zien we dat deze afweging verschuift. Dat lijkt bijvoorbeeld het geval bij het Friesland College. In RIF-1 was het Friesland College betrokken bij 10 aanvragen, waarvan slechts bij 20% als penvoerder. In RIF-2 was het Friesland College betrokken bij drie aanvragen, telkens als penvoerder.

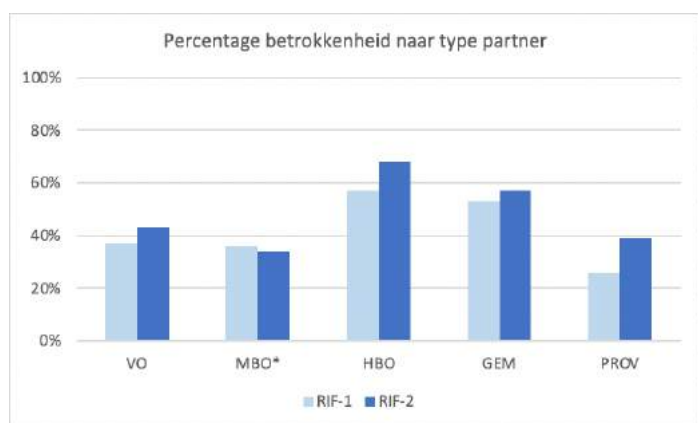
In totaal waren 54 verschillende mbo-instellingen penvoerder van een project in RIF-1. Daarnaast waren negen mbo-instellingen in die periode alleen als partner betrokken bij een RIF-project. In de eerste vier rondes van RIF-2 zien we ook al een flinke spreiding in de deelname; 35 instellingen zijn betrokken bij de 44 lopende pps'en.

Het ROC van Amsterdam was tien keer betrokken bij een RIF-project in de periode 2014-2018, waarvan negen keer als penvoerder. Daarna volgden ROC van Twente (betrokken bij negen pps'en) en Albeda College en Alfa College (betrokken bij acht pps'en).

ROC van Amsterdam en ROC Midden Nederland zijn tot nu toe het meest betrokken bij RIF-2 met deelname aan vier pps'en. De deelname van ROC Midden Nederland was in de hele RIF-1 periode beperkt tot één pps.

Betrokkenheid andere samenwerkingspartners

Een centraal kenmerk van RIF betreft het samenwerkingsverband dat wordt aangegaan tussen bedrijfsleven en onderwijsinstellingen, al dan niet aangevuld met een vertegenwoordiging van de lokale overheden en overige partners. Een één-op-één samenwerking tussen één roc en één bedrijvenorganisatie – het minimale samenwerkingsverband kwam nauwelijks voor. Het gemiddeld aantal partners stijgt licht, van 17 in RIF-1 naar 20 in RIF-2.



In de grafiek zien we dat de in RIF-2 de deelname van andere partners dan het mbo toeneemt ten opzichte van RIF-1. De weergave van het mbo in de grafiek betreft deelname van andere mbo-instellingen dan de penvoerder. Interessant is dat langzaam ook het primair onderwijs betrokken raakt, de deelname steeg van 1% in RIF-1 naar 10% in RIF-2. Bij ongeveer 45% van de pps'en neemt één of meerdere vo-scholen deel, ten opzichte van 36% in RIF-1. De toename in betrokkenheid vanuit het vo valt voor een deel te verklaren door de raakvlakken met de subsidieregeling sterk techniek onderwijs.

Over de jaren heen zien we een toenemende betrokkenheid vanuit het hbo. Voor een deel kan dit worden verklaard doordat sinds 2016 AD-trajecten opgenomen kunnen worden in aanvragen. In totaal leveren 39 hbo-instellingen een bijdrage aan een RIF-2 project. Koploper is Inholland met zes deelnames, gevolgd door Aeres en de HAN met vier deelnames.

In een ruime meerderheid van de pps'en wordt deelgenomen door één of meerdere gemeenten. In totaal is bij 32 RIF-2 pps'en de gemeentelijke overheid betrokken. De metropoolregio Rotterdam-Amsterdam participeert in zeven pps'en. Daarna volgen de gemeenten Amsterdam en Lelystad met drie deelnames. De gemeentelijke deelname is in de provincies Noord- en Zuid-Holland duidelijk het grootst.

Ook vanuit de provincies blijft de belangstelling voor RIF bestaan. In de aanvraagronde in 2019 en 2020 is bij 39% van de pps'en betrokkenheid van de provinciale overheid. De provincie Noord-Holland is in RIF-2 met afstand het vaakst betrokken bij een RIF-project, namelijk acht keer. De provincie Limburg volgt met drie deelnames. De provincie Zuid-Holland, Zeeland en Utrecht leveren geen bijdrage in RIF-2.

Voor meer inhoudelijke informatie over de toegekende pps'en onder RIF-2 zie bijlage II.

3. Beleidsthema's RIF-2

Met de vervolgeregeling RIF-2 is de mogelijkheid aangegrepen om bij pps'en aandacht te vragen voor specifieke beleidsthema's. Het gaat hierbij om:

- Het verbeteren van de aansluiting op de arbeidsmarkt van jongeren in de entreeopleiding in het mbo (zie paragraaf 3.1);
- Het ontwikkelen van onderzoekend vermogen van docenten, praktijkbegeleiders en studenten (zie paragraaf 3.2);
- Het stimuleren van leven lang ontwikkelen (zie paragraaf 3.3);
- Het professionaliseren van docenten (zie paragraaf 3.4).

Daarnaast is voor deze monitor nog een vijfde thema toegevoegd, namelijk het vormgeven van doorlopende leerlijnen (zie paragraaf 3.5).

In dit hoofdstuk wordt gerapporteerd over wat in de RIF-1 projecten is ondernomen op de thema's (op basis van ingediende eindrapportages) én wat bij de toegekende pps'en in 2019/2020 (RIF-2) als voornemens op dit gebied is opgenomen in de plannen.

Onderstaande tabel geeft aan op welke beleidsthema's aanvragers in RIF-2 zich willen richten.

criterium	2019 1 ^e ronde	2019 2 ^e ronde	2020 1 ^e ronde	2020 2 ^e ronde	totaal
Entree-opleiding	22%	23%	40%	25%	27%
Leven lang ontwikkelen	100%	92%	87%	100%	96%
Onderzoekend vermogen	87%	62%	80%	81%	79%
Docentprofessionalisering	100%	100%	100%	100%	100%
Aantal aanvragen	23	13	15	16	67

Ongeveer één op de vier aanvragers in RIF-2 heeft de intentie de aansluiting op arbeidsmarkt van jongeren in de entreeopleiding te verbeteren. Dat is een duidelijke toename ten opzichte van RIF-1. Alle aanvragers hebben aangegeven aandacht te besteden aan docentprofessionalisering. Over het algemeen kan worden gesteld dat de aanvragen goed aansluiten bij de beleidsprioriteiten van OCW.

3.1 Entreeopleiding

Met de wetgeving doelmatige leerwegen (1 augustus 2014) werd de entreeopleiding geïntroduceerd. Een entreeopleiding duurt één jaar en bereidt jongeren voor op assisterende functies op de arbeidsmarkt, of op doorstroming naar een mbo-2 opleiding. In 2018 studeerden ongeveer vijftienduizend studenten in een entreeopleiding.

OCW heeft in november 2015 middels een wijziging in de RIF-regeling specifieke aandacht gevraagd voor entreeopleidingen. De belangstelling voor RIF vanuit de entreeopleidingen was ondanks deze aanmoediging minimaal. Een mogelijke verklaring kan gezocht worden in de fase van ontwikkeling van de entreeopleidingen. Het betreft hier een nieuw organisatieonderdeel, waardoor de focus in de eerste fase begrijpelijkerwijs nog vooral intern gericht was.

In RIF-1 zijn slechts vier pps'en gestart met een exclusieve focus op entree onderwijs en 14 pps'en die zich naast entreeonderwijs ook bezighouden met de hogere niveaus. In RIF-2 zien we een flinke toename in aanvragen rond entreeonderwijs. De verwachting is dat de trend zich voortzet, we zien in alle regio's belangstelling voor publiek-private samenwerking (en RIF-aanvragen) in het entreeonderwijs.

Geen van de vier pps'en die zich exclusief focussen op entreestudenten heeft al een eindrapportage ingediend. Eén van deze pps'en is voortijdig gestopt.

In totaal werden in de eerste vier aanvraagronden van RIF-2 zestien aanvragen ingediend die zich geheel of gedeeltelijk richten op entreestudenten. Van deze aanvragen werden er tien goedgekeurd. Drie van de zes pps'en met de volledige aandacht op entreestudenten zijn gesitueerd in de regio Oost.

De beschrijving hieronder heeft betrekking op de zes pps'en die zich exclusief richten op entreestudenten.

Visie en aanleiding project

De aanleiding voor de entreeprojecten ligt voor een belangrijk deel in het besef dat er enerzijds veel potentieel van een groep mensen onbenut blijft en anderzijds in delen van de arbeidsmarkt vacatures moeilijk ingevuld kunnen worden. Voor veel entrestudenten is de schoolomgeving niet de beste context om te leren. Bij alle pps'en zien we dat wordt gestreefd naar een integrale en op maat gesneden begeleiding op de domeinen leven, leren en werken. De context en mogelijkheden van de student staan centraal. Het doel is om entrestudenten via passende routes voor te bereiden voor de arbeidsmarkt en/of doorstroom naar een hoger niveau.

Covid-19 heeft uiteraard ook impact gehad op de uitvoering van entreeprojecten en geleid tot onzekerheid op de arbeidsmarkt. Arbeidsmarktonderzoek toont echter aan dat ook na (of zelfs juist door) corona in een aantal sectoren goede mogelijkheden voor entrestudenten (en niveau 2) liggen. Ter onderbouwing wordt gewezen naar bronnen als de SER, UWV, VNO-NCW, Inspectie, Human Capital Agenda en regionale onderzoeksbureaus. Voor entrestudenten liggen kansen met name in techniek, bouw, transport & logistiek, schoonmaak, voeding, veiligheid en de groene sector.

Een aantal pps'en geeft aan dat veel losse initiatieven gericht op kwetsbare jongeren (en ouderen) zijn of worden ondernomen, maar het verbinden en uitrollen van deze initiatieven weerbarstig en complex is. Dit vormde voor die pps'en de aanleiding voor het initiatief om een RIF-aanvraag in te dienen.

Het concept van hybride onderwijs is voor alle entreeprojecten een uitgangspunt, maar dit wordt per pps verschillend uitgewerkt. In een aantal pps'en is het ontwikkelen van een onderwijsmodel onderdeel van het activiteitenplan, bij andere pps'en wordt voortgebouwd op bestaande concepten, zoals werkstap of het ontwikkelmodel hybride leeromgevingen van Ilya Zitter/ecbo. In een aantal pps'en wordt gewerkt en geleerd op één hybride werkplek, bij andere pps'en is werken en leren meer gescheiden. Daarbij is er ook veel aandacht voor de begeleiding na diplomering in de eerste fase op de arbeidsmarkt. Op dit aspect is lering getrokken uit de ervaring dat veel gediplomeerden het moeilijk hebben bij de start bij een bedrijf.

In de aanvragen wordt verwezen naar de kwaliteitsagenda van de penvoerder, waarbij ondersteuning van jongeren in een kwetsbare positie één van de drie landelijke speerpunten is.

Samenwerkingspartners

De entreeprojecten bestaan uit grote consortia. In vier van de zes pps'en participeert het vo. Positief is dat bij alle pps'en met uitzondering van pps participatielab Zeeland - waar Scalda de enige aanbieder van mbo is - één of meerdere andere mbo-instellingen onderdeel uitmaken van het project. Aangezien ook de gemeentelijke en soms de provinciale overheid aansluit en bij alle pps'en sprake is van een brede vertegenwoordiging vanuit het werkveld (gemiddeld circa 20 bedrijven) kan gerust worden gesproken van pps'en met een breed draagvlak. Qua (type) bedrijven zien we een grote variatie, klein en groot, profit en non-profit, van een camping tot grote ziekenhuizen, van de Hema tot grote bedrijvennetwerken zoals de industriële kring Twente. In enkele pps'en spelen grote arbeidsontwikkelbedrijven (voorheen sociale werkplaatsen) een belangrijke rol in de pps.

De meeste pps'en streven een sluitende ketenaanpak na. De pps 'Entree leert op de werkplek' heeft de ambitie als volgt geformuleerd: "De samenwerking tussen onderwijsinstellingen, gemeenten en bedrijven is nu nog als keten georganiseerd, waarin afzonderlijke partijen opeenvolgend met elkaar samenwerken. De ambitie van de samenwerking is om te groeien naar een verband waarin de partijen gezamenlijk verantwoordelijk zijn voor het hele onderwijs- en arbeidstoeleidingstraject van de Entree student."

De aard van de pps'en - grote complexiteit, veel organisaties en disciplines die betrokken zijn bij de hulp aan kwetsbare jongeren, groot maatschappelijk belang - maakt het goed mogelijk om een groeimodel te hanteren. Dit gebeurt bijvoorbeeld bij de pps 'Ieder talent telt', waar is gestart met 15 arbeidsorganisatie en men dit aantal uiteindelijk wil verdubbelen.

Beoogd bereik

Alle pps'en hanteren een sector-brede insteek en richten zich op de assistent-opleidingen bouwen, wonen en onderhoud, dienstverlening en zorg, horeca, voeding en voedingsindustrie, logistiek, plant of (groene) leefomgeving en verkoop/retail. Pps'en die na de corona-uitbraak zijn gestart hebben soms wel wijzigingen aangebracht. Zo is bij de pps 'Entree leert op de werkplek' horeca geen onderdeel meer van de aanvraag.

De doelgroepen in de entreeaanvragen zijn divers en per doelgroep verschilt de aanpak. Waar het op neerkomt is dat samenwerkingsverbanden zo veel mogelijk maatwerk willen leveren. Door de Corona-crisis is de potentiële doelgroep fors gegroeid. In de aanvragen zien we de volgende typen doelgroepen:

- aankomende schoolverlaters uit vso/pro;
- kwetsbare jongeren ouder dan 18 jaar die zonder startkwalificatie dreigen uit te vallen in het mbo;
- jongeren ouder dan 18 jaar die voorheen een beroep deden op de Wajong;
- jongeren die ingeschreven zijn als niet werkende werkzoekenden (NWW);
- entreestudenten met een negatief bindend studieadvies;
- laaggeschoolde medewerkers van participerende arbeidsorganisaties;
- statushouders en inburgeraars;
- (jong)volwassenen met een opleiding in een richting waar weinig werk is;
- (oudere) werkzoekenden zonder diploma en met een grote afstand tot de arbeidsmarkt.

Een aantal pps'en richt zich specifiek op 23-plussers. Bij andere pps'en is vooral aandacht voor jongeren, maar voor de meeste pps'en geldt dat ze meerdere doelgroepen willen bedienen.

Type activiteiten

Zoals hierboven aangegeven richten de meeste pps'en zich op meerdere doelgroepen. Dit komt tot uitdrukking in de verschillende routes die worden ontworpen. De pps EWA Haaglanden onderscheidt bijvoorbeeld blauwe (leven lang ontwikkelen voor kandidaten met een laag opleidingsniveau), gele (arbeidsmarktroute voor studenten waarvoor door omstandigheden diplomering er op het moment niet in zit) en rode routes (verbeteren reguliere entreeopleiding).

Pps'en maken onderscheid in de fasen die een student moet doorlopen, van intake tot en met plaatsing op de arbeidsmarkt. Voorafgaand aan de intake is bij sommige pps'en een fase waarin de deelnemer 'arbeidsfit' gemaakt moet worden. Deze trajecten zijn noodzakelijk maar niet RIF subsidiabel, omdat er nog geen sprake is van een inschrijving in het bekostigd onderwijs.

Bij de pps Directzjob is een keuze gemaakt voor een traject met een extra jaar onderwijs voor degenen die dit nodig hebben. In het eerste jaar wordt het reguliere BOL-traject aangepast aan de deelnemer. Daarna volgen studenten die dreigen uit te vallen een aangepast jaar BBL om toe te werken naar een duurzame plek op de arbeidsmarkt. Een aantal pps'en heeft (ook) als doel entreestudenten door te laten stromen naar niveau 2.

Bedrijven willen zich inzetten voor de doelgroep, maar missen competenties en vaardigheden om studenten te begeleiden. In dit verband komt in veel aanvragen de term 'job carving' voor. Dit is het hybride vormgeven van de opleiding en het verbeteren van de samenwerking. Bij job carving worden banen opgesplitst in taken met een verschillende moeilijkheidsgraad en weer samengevoegd tot nieuwe banen. Op die manier kan een Entree student in de zorg bijvoorbeeld de simpelere taken uitvoeren en zo de zorgmedewerker ontlasten.

Een belangrijk onderdeel van de pps'en vormt de toeleiding en begeleiding van studenten. Er worden modellen ontwikkeld voor screening en studenten krijgen vaak een persoonlijke studieloopbaanbegeleider.

Ook besteden alle pps'en aandacht aan de professionalisering van docenten en werkplek-begeleiders. De uitwerking hiervan is wel verschillend. Soms wordt in een paar regels opgemerkt dat docenten en praktijkbegeleiders worden bijgeschoold, maar meestal vormt professionalisering een apart speerpunt of pijler. Voorbeelden van activiteiten zijn de oprichting van een gezamenlijk informatie-/servicepunt voor begeleidingsvraagstukken rond de doelgroep, de opzet van een buddysysteem om de samenwerking tussen docenten en praktijkbegeleiders te verbeteren en het koppelen van praktijkbegeleiders aan een docent.

Zoals reeds aangegeven hebben de pps'en de ambitie om een sluitende en integrale aanpak te realiseren. Dit heeft als gevolg dat ook activiteiten worden uitgevoerd die niet direct ten goede komen aan de verbetering van de aansluiting van het mbo op de arbeidsmarkt (en dus niet vallen onder de subsidieregeling). De financiering van deze activiteiten dient dan ook uit eigen of aanvullende middelen te geschieden. Het betreft bijvoorbeeld bepaalde activiteiten met betrekking tot de intake van deelnemers, organiseren van inburgeringstrajecten van statushouders en toeleidings- en voortrajecten naar werk (zoals de derde leerweg).

3.2 Onderzoekend vermogen, monitoring en evaluatie

In RIF-2 wordt meer aandacht besteed aan het onderzoekend vermogen van pps'en. Aanvragers van een startsubsidie kunnen kiezen voor dit thema. Onderzoekend vermogen is in de regeling gedefinieerd als: "het stimuleren van onderzoekend vermogen en een onderzoekende houding bij docenten, praktijkbegeleiders, en/of studenten door (a) het beschikken over en werken vanuit een onderzoekende houding zelf en (b)(kleinschalig) praktijk(gericht) onderzoek doen en (c) inzichten uit beschikbaar onderzoek toepassen in de eigen werkpraktijk."

Voor aanvragers van een subsidie voor opschaling is onderzoekend vermogen een verplicht thema. Bij het bevorderen van het onderzoekend vermogen worden pps'en ondersteund door practoren, lectoren, docentonderzoekers en interne of externe onderzoekers. Studenten worden bij voorkeur actief betrokken bij het uitvoeren van de onderzoekende activiteiten, bijvoorbeeld bij het verzamelen van onderzoeksgegevens.

Naast het thema onderzoekend vermogen dienen alle pps'en de voortgang, resultaten en effecten van hun project te monitoren en evalueren. Uit de vorige monitorrapportage bleek dat het verzamelen van data over en het meten van effecten van het project en samenwerking waardevolle input kan vormen voor het verkenningsproces van verduurzaming. RIF-2 vraagt daarom ook expliciete aandacht voor evaluatie, onderzoek en systematische reflectie en schrijft voor dat de uitkomsten van de evaluatie minimaal resulteren in een zelfreflectie ten behoeve van voortgangsrapportages. Tevens moet uit het plan van aanpak blijken dat systematische reflectie met alle organisatiegeledingen plaatsvindt op de voortgang in processen, activiteiten en effecten.

We gaan in deze paragraaf zowel in op het onderzoekend vermogen als monitoring en evaluatie. De informatie in deze paragraaf is gebaseerd op de aanvragen van de in 2019 en 2020 gestarte pps'en in RIF-2 (ten aanzien van onderzoekend vermogen en monitoring en evaluatie) en de eindrapportages van de pps'en in RIF-1 (monitoring en evaluatie).

Onderzoekend vermogen

Invulling onderzoekend vermogen door starters

In veel pps'en wordt (kleinschalig) kort-cyclisch praktijkgericht onderzoek uitgevoerd, waarbij de praktijkpartners zijn betrokken. Nieuwe kennis wordt verzameld en innovatieve werkwijzen, didactische en pedagogische werkwijzen worden uitgetoetst en gevolgd. Dit gebeurt op een zeer uiteenlopende reeks onderwerpen en thema's. Een voorbeeld is een onderzoek naar interprofessioneel werken in de pps Innovatiecluster kind en educatie, waarbij ook studenten worden betrokken. Een ander voorbeeld is de pps Smart bouwen aan Nederland. Daar halen diverse partners samen met SBB en uitgeverijen structureel kennis op over nieuwe ontwikkelingen en innovaties in de bouwsector. Deze informatie zal door het practoraat Smart Building worden gebruikt om praktijkgericht onderzoek te doen en de ontwikkelingen te vertalen naar relevante aanknopingspunten voor onderwijs, zoals nieuwe modules.

De vertaling van nieuwe werkwijzen en inzichten in het beroepenveld naar de onderwijspraktijk is voor alle pps'en een uitdaging. Deze vertaling geschiedt onder andere door het ontwikkelen en uitvoeren van bedrijfsopdrachten en onderzoeksprojecten, waarbij praktijkpartners studenten uitdagen om innovatieve oplossingen te bedenken voor een praktijkprobleem.

De uitdaging bij het stimuleren van een onderzoekende houding ligt onder andere in het zoeken naar onderzoeksmethoden die passen bij mbo-studenten. Een goed voorbeeld is het zogenaamde 'design thinking'. Practor Aad Oosterhof, verbonden aan het project Zorg en (sensor)technologie heeft de NRO verbindingsprijs 2020 voor het mbo gewonnen voor het introduceren van onderzoek volgens de methode design thinking, passend binnen een vernieuwend programma voor integraal en thematisch zorgonderwijs. Andere methoden en technieken die bij RIF-projecten worden gebruikt om de onderzoekende houding van studenten te stimuleren zijn hackatons (een evenement waarbij teams van studenten samen met medewerkers van bedrijven en het onderwijs intensief bezig zijn met het oplossen van een praktijkvraagstuk) en actieleren.

Een aantal pps'en geeft aan de interne kwaliteitscyclus van de mbo-instellingen in te zetten als instrument ter bevordering van een lerende cultuur. Dit gebeurt bijvoorbeeld door het laten uitvoeren van een interne audit naar het betreffende RIF-project.

Kennisdeling en -transfer vormen ook een onderdeel van het onderzoekend vermogen. De meeste pps'en hebben bijeenkomsten met onderzoekspresentaties, inspiratie- en discussiebijeenkomsten in hun planning opgenomen. Katapult organiseert regelmatig (thema)-bijeenkomsten waar pps'en met elkaar kennis en ervaringen kunnen uitwisselen. Veel pps'en hebben ook filmpjes over het project geproduceerd en deze geplaatst op de website en/of social media. Dit is een vorm van kennistransfer die goed aansluit bij de behoeften van de doelgroep.

Invulling onderzoekend vermogen door opschalers

In deze pps is zowel aandacht voor onderwijskundig onderzoek (nieuwe didactiek en begeleidingsmodellen) als praktijkonderzoek in de watersector. Er worden pilots uitgevoerd met nieuwe doelgroepen en werkvormen. De docenten zijn de eerste schakel om praktijkgestuurd leren te realiseren, waarbij een groep enthousiaste docenten als fakkeldragers fungeert. Er wordt toegewerkt naar een lerende, open, reflectieve attitude bij zowel, docenten, praktijkbegeleiders als studenten. Studenten worden via challenges (3 per jaar) en mackatons verbonden aan de bestaande onderzoeken van bedrijven en het hoger onderwijs. Ervaringen en kennis wordt uitgewisseld via de leerwerkplaats Water, waar kennisvraagstukken uit het werkveld (ambitie: 15 per jaar) worden opgepakt. De ambities en activiteiten worden ondersteund door een aantal kennispartners die aan de pps zijn verbonden zoals Wetsus (wetenschappelijk onderzoeksinstituut), CEW (stichting die zich richt op toegepast onderzoek in de watersector), de waterkennisbank en de Leermeesters (koploper in ontwerpprocessen ten behoeve van nieuwe leeromgevingen).

Entree-projecten RIF-2

exclusief gericht op entreestudenten

ook gericht op andere mbo-studenten

pps Participatielab Zeeland

pps Circuleren

pps Direct2Job

pps Duurzame inzetbaarheid Brainport

pps Start.Route

pps CIV maak/smart industrie

pps Entree leert op de werkplek

pps Talentontwikkeling

pps Ieder talent telt!

pps EWA Haaglanden

Aan onderzoekend vermogen worden in RIF-2 extra eisen gesteld. Er lopen momenteel zes pps'en met een subsidie voor opschaling. Een opschalersproject met een uitgebreide en integrale invulling van een onderzoekende houding is de pps hybride lerend systeem water, zie de kadertekst hieronder. Ook bij de andere opschalers ligt een focus op de onderzoekende houding zowel bij studenten, docenten als praktijkbegeleiders, hetgeen tot uitdrukking komt in het gebruik van leernetwerken, praktijkgericht onderzoek en challenges, samenwerking met het hbo en begeleiding vanuit practoraat en lectoraten. Een voorzichtige conclusie is dat de eerste plannen vertrouwen geven in de verb. Aansturing door practoraat

In dit proces kan een practoraat (en/of lectoraat) een belangrijke rol vervullen. Een practoraat is een expertiseplatform met een onderzoekscomponent, georganiseerd als onderdeel van een mbo-instelling. De kern van een practoraat is te definiëren als 'het ontwikkelen, verkennen van nieuwe beroepspraktijken ingebed in het onderwijs door praktijkgericht onderzoek, waarbij een (kwantitatieve) meerwaarde ontstaat voor het werkveld (de beroepspraktijk), de studenten (beter beroepsbekwaam en een beter beroepsperspectief) en docenten (professionalisering binnen het vakgebied en onderzoekende houding) waardoor de uiteindelijke kwaliteit van het onderwijs verbetert.

Bij de pps'en uit 2019 en 2020 speelt bij ongeveer de helft (21) een practoraat een rol. Bijlage III geeft een overzicht van de pps'en in RIF-2 waarbij een practoraat is betrokken met een beknopte toelichting. In RIF-1 was aan 13 RIF-pps'en een practoraat gekoppeld.

Monitoring en evaluatie

Reflectie op de voortgang van activiteiten en gerealiseerde doelen en effecten vindt bij ieder project plaats in de stuurgroep, die meestal twee tot vier keer per jaar bijeenkomt. Hierbij zijn vertegenwoordigers van alle geledingen aanwezig. De informatie wordt meestal verzameld en gepresenteerd door de projectleider of programmamanager. Deze maakt hiervoor gebruik van interne project-rapportages, planningsoverzichten, registratiesystemen en eigen of bestaande monitorinstrumenten.

Een meer systematische activiteit om tijdig te kunnen bijsturen betreft effectonderzoek. Soms wordt daar een extern onderzoeker voor ingehuurd, vaak ook wordt effectonderzoek uitgevoerd door een lectoraat (of practoraat) dat aan het project is verbonden. Soms wordt effectonderzoek intern georganiseerd. Om goed het effect van uitgevoerde interventies te kunnen vaststellen zijn voor- en nametingen wenselijk. Effectmetingen volgens de 'gouden standaard' (gerandomiseerd onderzoek met een controlegroep) zijn we niet tegengekomen, maar zijn in de onderwijssetting ook zeer moeilijk te realiseren (en ook vanwege ethische motieven niet wenselijk).

Bij de eindrapportages wordt aan afgeronde pps'en gevraagd aan te geven welke evaluatieve activiteiten en (effect)onderzoeken zijn uitgevoerd en of deze hebben geleid tot bijstellingen van het project. Het valt op dat meer dan de helft van de afgeronde pps'en geen evaluerend (effect)-onderzoek hebben uitgevoerd, althans daar geen melding van hebben gemaakt. Dat zou gelet op de complexiteit, duur en aard van de pps'en en het feit dat het om besteding van publieke middelen gaat verwachten mogen worden.

De eindrapportages laten diverse vormen van evaluerend onderzoek zien. Effectonderzoek met meerdere meetmomenten (waaronder vragenlijsten onder studenten) komt bij slechts een klein deel van de afgeronde projecten voor. Iets vaker zien we rapportages van onderzoeken met één meet-moment. Een aantal pps'en sluit aan bij rapportages waarmee ontwikkelingen op de arbeidsmarkt worden gevolgd of heeft zelf dergelijke monitoring georganiseerd. Een voorbeeld is het project excellent vastgoedonderhoud die op initiatief van een aantal docenten een kennismonitor heeft opgezet. Andere pps'en geven een meer kwalitatieve invulling aan evaluatie, bijvoorbeeld via participantenbijeenkomsten of reflectie met betrokken stakeholders. Ook het Platform Talent voor Technologie voert evaluatief onderzoek uit. Tot slot benut een aantal projecten externe bronnen zoals audits, evaluaties van opleidingen, de JOB-monitor of analyses van studentenstromen.

Een aantal pps'en heeft de betreffende onderzoeksrapporten ter beschikking gesteld bij de oplevering van een tussen- of eindrapportage aan DUS-I en/of toegankelijk gemaakt via de website van het project.

3.3 Leven lang ontwikkelen

Leven lang ontwikkelen (LLO) kan gedefinieerd worden als het gedurende het hele leven (pro)actief ontplooiën van kwaliteiten op basis van motieven en mogelijkheden, voor een duurzame bijdrage aan de samenleving, eigen werkomgeving, gezondheid en geluk, voor nu en in de toekomst (definitie onderzoek loopbaangericht leven lang ontwikkelen, 2020).

Vraag en aanbod van scholing moet op een snelle en doeltreffende manier gearticuleerd en op elkaar afgestemd worden. De traditionele manier van opleiden en ontwikkelen in de vorm van cursussen en opleidingen past daar steeds minder bij. Nieuwe vormen van leren zoals gepersonaliseerd leren, hybride leren, werkpleklernen, modulair leren en e-learning passen daar meer bij. Relevantie competenties voor een leven lang ontwikkelen zijn digitale vaardigheden, netwerken, wendbaarheid en flexibiliteit. Hiermee kan worden ingespeeld op snelle veranderingen op de arbeidsmarkt.

Met de kamerbrief van 27 september 2018 heeft het kabinet kenbaar gemaakt dat het een doorbraak wil realiseren op het gebied van LLO. Om te komen tot een cultuuromslag in LLO is een meerjarig actieprogramma ontwikkeld gericht op het stimuleren van eigen regie, ondersteuning van werkenden en werkgevers bij het verbeteren van LLO (met specifieke aandacht voor mkb) en het flexibiliseren van het scholingsaanbod voor volwassenen. Aangegeven wordt dat er sprake is van een grote diversiteit aan publiek-private initiatieven en samenwerkingsverbanden die zich regionaal, sectoraal of lokaal richten op de ondersteuning van (niet) werkenden en werkgevers. In de kwaliteitsagenda mbo wordt deze diversiteit goed zichtbaar. In de RIF-2 pps'en wordt verder invulling gegeven aan de ambities met betrekking tot LLO. Deze paragraaf geeft hier een overzicht van. Op een paar uitzonderingen na hebben alle RIF-2 pps'en ingezet op het thema LLO.

Motieven voor het uitvoeren van LLO-activiteiten zijn het behouden van personeel voor de sector, het op orde brengen of houden van het kennisniveau van werknemers, het wendbaar en flexibel maken van werknemers en werkzoekenden zodat hun loopbaanperspectief verbetert, het aanboren van nieuwe doelgroepen, financiële motieven en reductie van werkloosheid en daaraan gerelateerde maatschappelijke problematiek. In een aantal aanvragen wordt ook aangegeven dat RIF als functie heeft losse en lokale initiatieven te verbinden.

In het in november 2019 verschenen Sectorbeeld (een rapportage van de commissie Kwaliteitsafspraken mbo) is een aantal belemmeringen beschreven, zoals flexibiliteit van het personeel, een ondernemende houding en bekostiging. Deze factoren zijn als mogelijke risico's ook terug te vinden in een aantal aanvragen. Activiteiten zijn in RIF alleen subsidiabel als deze ten goede komen aan bekostigde diplomagerichte opleidingen. In de aanvragen zijn kostenposten die niet in deze categorie vallen door de commissie geschrapt.

In de RIF-projecten wordt in het kader van LLO samengewerkt met leerwerkbedrijven, UWV en aanverwante organisaties rond werk en inkomen, brancheorganisaties, VNO/NCW, contractpoten van mbo-instellingen, niet bekostigde mbo-instellingen, opleidingsfondsen, regionale overheden, uitgevers. De spanning tussen private en publieke activiteiten is voor scholen een aandachtspunt.

De belangrijkste doelgroepen zijn voortijdig schoolverlaters, zittend personeel, zij- en her-instromers, inburgeraars en anderstaligen en werkzoekenden.

In deze paragraaf gaan we in op de (type) activiteiten die in het kader van LLO zijn of worden uitgevoerd, de samenwerkingspartners en doelgroepen en de ambities. De informatie is gebaseerd op de aanvragen van de in 2019 en 2020 gestarte pps'en RIF-2 en de eindrapportages van de pps'en RIF-1.

Uitgevoerde en voorgenomen activiteiten

In de eindrapportages van RIF-1 en aanvragen van RIF-2 zien we de onderstaande typen activiteiten ten aanzien van leven lang ontwikkelen. We zien tussen de uitgevoerde activiteiten in RIF-1 en de voorgenomen activiteiten van de RIF-2 projecten geen wezenlijke verschillen met betrekking tot LLO.

Ontwikkeling van visie en marktverkenning

Een aantal pps'en heeft het gezamenlijk formuleren van een regionale visie op LLO als activiteit opgenomen. Voorafgaand aan deze visieontwikkeling worden marktverkenningen uitgevoerd.

Beschikbaar stellen van bestaande opleidingen (of delen) daarvan voor werknemers en werkzoekende

Werknemers en werkzoekenden nemen in de context van RIF-project deel aan reguliere BBL-opleidingen. Daarnaast worden keuzedelen, modules en onderwijsmateriaal beschikbaar gesteld aan andere doelgroepen, zoals werknemers, anderstaligen en inburgeraars en werkzoekenden. Een aantal pps'en maakt hierbij gebruik van de mogelijkheden die blended en online learning bieden en men streeft naar plaats- en tijdsafhankelijk leren. Het ombouwen van een opleidingsaanbod naar een modulaire structuur kan uit commerciële overweging aantrekkelijk zijn.

Ontwikkelen van maatwerkprogramma's voor werknemers

Voor zittend personeel, zij-instromers en andere doelgroepen worden specifieke leerarrangementen ontwikkeld. Dit is van belang voor de duurzame inzetbaarheid van personeel (regie houden over je eigen loopbaan) en biedt ook oudere werknemers met veel ervaring kansen. Indien dit aanbod specifiek voor de doelgroep werkenden wordt ontwikkeld is het niet RIF-subsidiabel. Vaak maakt de scholing van het zittende personeel wel een belangrijk onderdeel uit van het project. De mbo-instelling profileert zich als opleider waar werknemers en werkzoekenden gedurende hun hele carrière op kunnen terugvallen of, anders geformuleerd, als kenniscentrum in de regio als centrale ontmoetingsplaats voor onderwijs en bedrijfsleven (project circuleren, RIF 19003). In de begeleiding van deelnemers worden docenten (al dan niet van de contractpot), praktijkcoaches en alumni ingezet.

Waardering leertrajecten

Na het afronden van (een deel van) de opleiding ontvangen de deelnemers een diploma, certificaat, voucher of verklaring. Los van dit tastbare bewijs is het opdoen van leerervaringen waardevol. In house of Aviation wordt verkend of het haalbaar is om een 'multi skills paspoort' te ontwikkelen waarbij medewerkers steeds meer gecertificeerde skills kunnen verwerven via modulair beroepsonderwijs. De focus ligt daarbij op vaardigheden in plaats van diploma's.

Leven lang ontwikkelen voor docenten

De initiatieven die hiervoor zijn en worden ondernomen zijn terug te vinden in de paragraaf 'Docenten professionaliseren'.

Leven lang ontwikkelen door participatie in innovatieve activiteiten en onderzoek

Medewerkers van bedrijvenpartners worden in een aantal pps'en betrokken bij onderzoeksprojecten, het inbrengen van eigen onderzoeksvragen, testen en uitvoeren van innovaties en deelname in gezamenlijke leergemeenschappen.

Volgen van loopbaanontwikkelingen

In een aantal aanvragen wordt ook aandacht besteed aan het volgen en begeleiden van studenten die zijn uitgestroomd uit een entree- of niveau 2 opleiding. Op die manier wordt nazorg geboden, in het verlengde van de pilot nazorg mbo die wordt uitgevoerd naar aanleiding van de motie Özdil/Kwint.

3.4 Professionaliseren docenten

Eén van de functies (voordelen) van het RIF is dat tijd en aandacht kan worden vrijgemaakt voor onderwijsprofessionals om zich, samen met partners uit het bedrijfsleven, inhoudelijk of procesmatig verder te ontwikkelen. Professionalisering van docenten en praktijkopleiders vormt in alle pps'en een vanzelfsprekend onderdeel. Interne academies, externe opleidingspartners (lerarenopleidingen en commerciële bureaus) en practoraten ondersteunen bij de vraagarticulatie en invulling van de (bij)scholing.

Professionalisering kan zich richten op (vak)inhoudelijke verdieping, pedagogisch-didactische vaardigheden, aanleren van softskills (bijvoorbeeld leren samenwerken), het versterken van de verbinding met het werkveld en het versterken van het innoverend en/of onderzoekend vermogen. Naast individuele professionalisering wordt ook geleerd op het niveau van het team.

In een deel van de pps'en komt de professionalisering alleen tot uitdrukking in de lijst met activiteiten en in de begroting, bij andere pps'en is de scholing van docenten uitgebreider toegelicht of vormt professionalisering een apart speerpunt of programmalijn. Ter voorbereiding op/begeleiding van professionaliseringsactiviteiten worden professionaliseringsplannen opgesteld, behoefte inventarisaties uitgevoerd en worden werkgroepen ingericht.

Naast de traditionele toepassingsvormen (trainingen/ cursussen/ docentstages) wordt melding gemaakt van innovatieve manieren van professionalisering. Bij meerdere pps'en komen we toepassing van de scrum methodiek tegen. Een ander concept dat meerdere keren wordt genoemd is het zogenaamde 'job twinning'. Hierbij stellen docenten en praktijkmedewerkers samen ontwikkeldoelen op en gaan hierover tijdens ontmoetingen met elkaar de professionele dialoog aan.

In deze paragraaf gaan we in op de (type) activiteiten die in het kader van professionalisering zijn of worden uitgevoerd, de samenwerkingspartners en doelgroepen en de ambities. De informatie is gebaseerd op de aanvragen van de in 2019 en 2020 gestarte pps'en RIF-2 en de eindrapportages van de pps'en RIF-1.

Type activiteiten

In de rapportages van gestarte en afgeronde pps'en en plannen van startende pps'en (RIF-2) is aangegeven hoe het proces van professionalisering is/wordt vormgegeven. We onderscheiden de onderstaande typen professionalisering.

Vakinhoudelijke verdieping in relatie tot het RIF-project

Docenten worden bijgeschoold over nieuwe ontwikkelingen en technieken in de praktijk. Dit gebeurt door middel van docentstages en/of werkbezoeken waarbij de docent naar de praktijk gaat of bijscholing waarbij praktijkmedewerkers naar de school komt en gastlessen of masterclasses verzorgd. In coronatijd wordt natuurlijk meer gebruik gemaakt van digitale communicatie. Bij de meeste pps'en wordt dit type professionalisering toegepast. Zeker bij de technische pps'en vormt vakinhoudelijke bijscholing een belangrijk onderdeel, ontwikkelingen gaan in deze sector snel en de – vaak kleine - docententeams ervaren weinig ruimte goed op de hoogte. De RIF-samenwerking kan in dit geval een goede impuls geven door het bieden van tijd en ruimte én ondersteuning vanuit de expertise en apparatuur van het beroepenveld. Bij de pps Oost-Nederland energie(k) was professionalisering een fundamentele pijler van het project. Uit de eindrapportage kwam naar voren dat 56 mbo-docenten techniek hebben deelgenomen aan een breed aanbod aan professionaliseringsactiviteiten met masterclasses, excursies, energy café, college tour, seminars, symposia en cursussen.

Pedagogisch-didactische vaardigheden en aanleren softskills

Hierbij gaat om het vergroten van het handelingsrepertoire van docenten, leren omgaan met nieuwe onderwijsvormen, digitalisering en e-learning, examinering of andere specifieke onderwijsthema's. Scholing van softskills is gericht op bijvoorbeeld gericht op samenwerken, intervisie en coaching, feedback geven en talentontwikkeling.

Versterken van het innoverend en/of onderzoekend vermogen

Het versterken van het innoverend en/of onderzoekend vermogen (zie ook paragraaf 3.2) van docenten gebeurt op verschillende manieren. In toenemende mate worden leergemeenschappen (met verschillende benamingen) ingericht en ingezet. In deze leergemeenschappen treffen docenten, praktijkopleiders, onderzoekers en soms ook studenten, wetenschappers en andere groepen elkaar met als doel opleidings- en bedrijfsvraagstukken te onderzoeken en bespreken. Een andere manier die wordt toegepast om het onderzoekend en innoverend vermogen van docenten te versterken is ze te laten aansluiten bij een practoraat.

Promotie, werving en inzet van hybride docenten en docenten in een hybride omgeving

Een structurele manier om de vakdeskundigheid van docenten en de aansluiting tussen onderwijs en arbeidsmarkt te verbeteren is het inzetten van hybride docenten met een duale aanstelling (deels werkzaam als docent in de onderwijsinstelling, deels in het werkveld). Medewerkers vanuit de branche kunnen op deze manier hun onderwijsbevoegdheid halen. Bedrijven krijgen naast de rol van bpv een meer prominente rol in het onderwijsproces. Een andere vorm van hybride docentschap is als een docent (volledig) werkzaam is in een hybride leeromgeving.

We zien dat de inzet van hybride docenten in RIF-2 fors is toegenomen. Bij ongeveer een kwart van de pps'en komt de inzet van hybride docenten terug in de beschrijving van activiteiten en als doelstelling/ambitie. De ambitie is vaak nog beperkt, het aanstellen van een of enkele hybride docenten of het plaatsen van een vacature, maar de verwachting is dat deze de komende tijd zal groeien.

In de pps Circuleren worden hybride instructeurs ingezet. Deze functioneren al bij van der Valk en ziekenhuis Rivierenland en leerwerkbedrijf Nieuwe Hollandse Waterlinie. De bedrijvenpartners zijn enthousiast over het concept en hebben de ambitie dit verder op te pakken en een pool te vormen van hybride instructeurs.

Naast de hybride instructeurs worden praktijkcoaches opgeleid. Deze praktijkcoaches moeten kennis hebben van de arbeidsmarkt (inschatten of iemand zelfstandig arbeid kan verrichten), het onderwijs, subsidies (inschatten of iemand extra begeleiding nodig zal hebben, bijvoorbeeld een jobcoach) en de sociaal kaart (schakelen met externe partijen).

3.5 Doorlopende leerlijnen

Een groot deel van de leerlingen uit het vmbo zet hun leerloopbaan, direct of indirect, voort op het mbo. Bij 37% van de pps'en in RIF-1 en 44% van de pps'en in RIF-2 zijn één of meerdere partners vanuit het vo betrokken. Het aantal vo-scholen dat participeert varieert van 1 (40% van alle pps'en) tot 15 (CIV Creative industry). Deelname van het vo varieert per regio en loopt uiteen van 58% van de pps'en in de regio oost tot 19% in de regio Noord.

Ongeveer 40% van de gediplomeerde mbo-studenten zet hun leerloopbaan voort op het hbo. Deze doorstroom neemt overigens al jaren af, met alleen een kleine opleving in 2013 en 2014. Bij 57% van de pps'en in RIF-1 en 67% in RIF-2 is sprake is van samenwerking tussen mbo en hbo. Het aantal hbo-instellingen dat deelneemt varieert van 1 (77% van alle pps'en) tot 4 (CIV Creative industry en Spoor-22). De regionale spreiding qua deelname van het ho is minder groot dan bij het vo.

We zien geen opmerkelijke verschillen tussen deelname vanuit het vmbo en hbo naar sector.

Bij 28% van de pps'en in RIF-1 en 30% in RIF-2 is de hele beroepskolom vertegenwoordigd. Bij een aantal pps'en wordt ook bereik onder po leerlingen gemeld. In totaliteit betreft het bijna 30 duizend leerlingen.

	Aantal pps'en	Pps'en met Vo-partners	Pps'en met Hbo-partners	Pps'en met vo-en hbo-partners
2014	18	39%	56%	33%
2015	29	14%	31%	7%
2016	33	36%	58%	21%
2017	24	67%	75%	54%
2018	16	31%	75%	31%
2019	22	45%	68%	27%
2020	21	43%	64%	36%
totaal	163	63 (39%)	97 (60%)	46 (28%)

Bij een deel van de pps'en zijn zowel de toeleverende als afnemende onderwijssectoren als partner bij het project betrokken. Het RIF kent pps'en waarbij een volledig doorlopende leerlijn van vmbo tot en met hbo is ingericht, waarbij meestal de verblijfsduur van de student wordt ingekort.

In deze paragraaf gaan we verder specifiek in op de samenwerking tussen vo en mbo en mbo en hbo. De informatie is gebaseerd op de aanvragen van de in 2019 en 2020 gestarte pps'en RIF-2 en de eindrapportages van de pps'en RIF-1.

Samenwerking vo – mbo

Ongeveer vier op de tien RIF-projecten heeft het vo als partner opgenomen in de pps, waarbij de verschillen tussen de aanvraagjaren groot zijn. In het algemeen is een onderscheid te maken tussen activiteiten gericht op instroomvergroting en/of doorlopende leerlijnen, waarbij de meeste pps'en gericht zijn op instroombevordering. Het doel is om jongeren zo vroeg mogelijk te interesseren voor een bepaalde branche. Het aanbod dat met RIF-subsidie ontwikkeld of verbeterd wordt bestaat uit gastlessen, excursies, meeloopdagen, opstapmodules en beroeporiëntatie-programma's. De activiteiten zijn erop gericht om het keuzeperspectief van de vmbo-leerling te vergroten waardoor zij een betere en meer realistische keuze kunnen maken voor een profiel op het vmbo en een vervolgopleiding op het mbo. In totaal zijn ruim 60 duizend v(mb)o-leerlingen via RIF-projecten op deze manier bereikt. Meerdere pps'en hebben in hun voortgangsrapportages aangegeven dat de zichtbare betrokkenheid van het bedrijfsleven zorgt voor een beter en aantrekkelijker imago van het (v)mbo. Jongeren maken op diverse manieren kennis met de desbetreffende sector waar de pps zich op richt.

Het daadwerkelijk vormgeven van een doorlopend onderwijsprogramma, waarbij niet alleen naar de inhoud van de vakken wordt gekeken, maar ook naar de manier van lesgeven, blijkt lastiger. Bij doorlopende leerlijnen is er sprake van een grote variatie in samenwerking. Het kan gaan om het gebruik van elkaars faciliteiten (lokalen, machines, apparatuur) tot het inzetten van een gezamenlijk docententeam en het afstemmen van het keuze en profielvakken op de onderwijsinhoud van het mbo, waardoor verdieping, versnelling en verbreding bij doorstroom in het mbo mogelijk is. Het is nog te vroeg om aan te geven hoe deze activiteiten op het vmbo structureel doorwerken naar het mbo.

In het project CIV Energie van Da Vinci College is in samenwerking met drie vo-scholen een doorlopende leerlijn talentontwikkeling techniek (TOT) gerealiseerd. Tientallen studenten volgen jaarlijks deze route. Het traject vmbo – mbo duurt zes jaar, daarna stromen studenten door naar het hbo-deel van het traject. De TOT-route is meer dan een versnellingsstraject, het gaat in de eerste plaats om het ontwikkelen van talent. De TOT-groepen draaien mee in een carrousel van de opleidingen bouw, ICT en MKE. Er wordt gewerkt aan een excellentie programma waarin de opleiding Technicus engineering in drie i.p.v. vier jaar kan worden afgerond.

Sinds de invoering van het nieuwe vmbo in 2016 moeten vmbo-leerlingen in de beroepsgerichte leerwegen beroepsgerichte keuzevakken volgen. Door beroepsgerichte keuzevakken kunnen leerlingen hun programma verdiepen (door meer keuzevakken te kiezen die passen bij het profiel) of verbreden (door keuzevakken te kiezen die hun horizon verbreden). Samen met het mbo kan de vmbo-school bepalen welke beroepsgerichte keuzevakken het beste aansluiten bij de vervolgoopleidingen in het mbo en de behoeftes van de regionale arbeidsmarkt. Enkele tientallen RIF-projecten hebben gezamenlijke keuzevakken ontwikkeld of zijn daarmee bezig. Uit de rapportages blijkt dat sommige keuzevakken ook gebruikt gaan worden bij het ontwikkelen van maatwerkopleiding voor zij-instromers.

Op het gebied van samenwerking vmbo-mbo gaat de komende tijd het nodige gebeuren. Zo zijn er voor de periode tot 2024 afspraken gemaakt om te komen tot een dekkend en toekomstbestendig technisch (voortgezet) onderwijsaanbod. Voor deze transitie zijn tijdelijke en structurele stimuleringsmiddelen ingezet, zoals de regeling Sterk Techniekonderwijs 2020-2023 (afgekort STO). Bij STO staat onder andere de samenwerking tussen vmbo en mbo centraal, met als eindresultaat het vormgeven van doorlopende leerlijnen. Met ingang van 1 januari 2020 zijn 71 goedgekeurde regionale plannen van start gegaan. Met de inzet op regionale samenwerking wordt aangesloten bij de initiatieven die al eerder zijn ingezet met betrekking tot sterk beroepsonderwijs (inclusief doorlopende leerroutes), zoals Techniekpact, Toptechniek in Bedrijf én Regionaal Investeringsfonds mbo. Ongetwijfeld gaat deze impuls voor het voortgezet techniek onderwijs zijn weerslag krijgen bij de RIF pps'en.

In de aanvraagronde in 2019 en 2020 (RIF-2) is dat al terug te zien. In 2019 gaat het dan om aansluiting met een STO-project in ontwikkeling. Bij drie pps'en wordt deze koppeling gemaakt: pps Fieldlab robotica, pps House of aviation en pps Wendbaar vakmanschap in Barneveld. De aanpakken van RIF en STO worden gebundeld, bijvoorbeeld via gezamenlijke werkgroepen, kennisbanken, wervingsprogramma's en samenwerking tussen docenten uit de verschillende onderwijssectoren. Bij de meeste STO-projecten behoren ook leerlingen van basisscholen tot de doelgroep. In 2020 wordt bij drie pps'en samengewerkt met STO: pps Purmer Valley, pps Scale-up Techwise en pps Digital Operation Centre. Bij Scale-up Techwise wordt een verkenning uitgevoerd naar de mogelijkheden van deelcertificaten waarmee vmbo-leerlingen een vrijstelling kunnen krijgen voor een deel van de mbo-opleiding.

De multidisciplinaire samenwerking tussen studenten in pps'en en de samenwerking met collega-docenten (van vmbo tot en met hbo) stelt ook de nodige eisen aan de deskundigheidsontwikkeling van docenten. Om een geïntegreerd programma tot stand te brengen is het ook van belang dat docenten vmbo en mbo een gezamenlijk professionaliseringsprogramma krijgen. Zo heeft pps transport, logistiek en mobiliteit Twente diverse themabijeenkomsten in samenwerking met het bedrijfsleven voor de docenten georganiseerd en zijn daarnaast een groot aantal docentenstages gerealiseerd. Bij pps Centrum voor Toptechniek sluiten vmbo docenten aan bij de innovatie en veldwerkdagen in het mbo. Zij hebben ook een gezamenlijke jaarplanning opgesteld voor vmbo en mbo waardoor beter afstemming en faciliteren van bijeenkomsten voor onderwijsontwikkeling mogelijk is. In de pps Industriële Robotica werken vmbo en mbo docenten samen bij het ontwikkelen van lesmateriaal waardoor een hoger niveau van en een beter lijn in het schrijven van lesmateriaal is ontstaan. Uit de voortgangsrapportages blijkt dat gevoel van eigenaarschap een bepalende succesfactor voor de samenwerking vo – mbo is. Het vo moet bereid zijn ruimte in het curriculum te reserveren voor activiteiten als gastlessen en meeloopdagen. En het mbo moet zorgen dat vo als een gelijkwaardige partner wordt gezien.

De pps Food Midden Nederland van Aeres heeft tot veel innovatie en resultaten geleid ten aanzien van de samenwerking vmbo-mbo. Mbo-docenten van Aeres geven elk jaar zes uur les aan vmbo-leerlingen. Studenten mbo geven tijdens projectweken workshops aan leerlingen uit de onderbouw om nog vroeger in het keuzeproces enthousiasme op te wekken. Op 25 mei 2016 hebben 184 leerlingen van drie vo-scholen deelgenomen aan de Food Discovery Tour. Voor docenten van vo-scholen zijn bedrijfsexcursies georganiseerd. Een keuzedeel 'Voeding, hoe maak je het?' is ontwikkeld en wordt aangeboden aan alle leerlingen op acht vestigingen van Aeres.

Er worden mini-ondernemingen gestart en gewerkt aan bedrijfsactiviteiten. Een mobiele labfaciliteit wordt vanaf februari 2020 ingezet voor wervingsactiviteiten, beurzen en onderwijsdoeleinden.

In de pps'en die in de periode RIF-2 zijn gestart participeert in ongeveer de helft van de gevallen het vo. Van de vijf lopende opschalersprojecten is bij drie het vo betrokken.

Samenwerking mbo-hbo

Ongeveer zes op de tien RIF-projecten heeft het hbo als partner opgenomen in de publiek- private samenwerking. De intensieve verbinding tussen mbo en hbo ligt voor de hand aangezien de meeste RIF-projecten zich richten op niveau 4. Bovendien werken regionale mbo- en hbo-partners vaak al jaren samen, zowel op bestuurlijk als uitvoerend niveau. Toch blijkt uit de eindrapportages dat operationele samenwerking niet vanzelfsprekend is en in de beginfase van een project veel energie kan kosten. Gemelde knelpunten hebben betrekking op cultuurverschillen, de aanwezigheidsplicht in het mbo (mbo'ers kunnen daardoor niet altijd aanwezig zijn bij gezamenlijke afspraken met/bij bedrijven) en vertraging doordat bijvoorbeeld goedkeuring van een examencommissie nodig is om een project op te nemen in het curriculum.

In de pps'en die in de periode RIF-2 zijn gestart participeert het hbo in twee derde van de gevallen. Van de vijf lopende opschalersprojecten is bij vier het ho betrokken.

De samenwerking tussen mbo en hbo manifesteert zich op verschillende manieren. Van de pps'en waarbij sprake is van samenwerking tussen mbo en hbo, hebben 20 pps'en hun eindrapportage ingediend. Onderstaande bevindingen zijn op deze eindrapportages gebaseerd.

Pps'en spelen in op fundamentele inhoudelijke ontwikkelingen, zoals bijvoorbeeld de circulaire economie. In de pps model regionaal co-makership is het project 'man made blue zone' uitgevoerd. In dit project werkten verschillende mbo- en hbo-opleidingen samen en werd een circulaire schoolroute ontwikkeld gericht op circulair bouwen en energietransitie.

Vanuit de arbeidsmarkt is er vraag naar steeds hoger opgeleid personeel. Voor de ene sector geldt dat natuurlijk meer dan de andere. Een RIF-project is een goede manier om de toegevoegde waarde van een mbo-gediplomeerde te laten zien. De cybersecurity-projecten pps Cybersecurity MRA en partners in @ction for cybertalent ondervonden dat het bedrijfsleven cybersecurity oorspronkelijk vooral ziet weggelegd voor hbo- en wo-studenten.

In een aantal gevallen is de druk vanuit de arbeidsmarkt zo groot dat studenten vaak voor de diplomering al verzekerd zijn van een baan. Dat is bijvoorbeeld het geval in de sector logistiek bij de pps centrum voor logistiek vakmanschap in de regio Limburg. Dit weerhoudt een aantal studenten ervan om door te stromen naar het hbo.

4. Verduurzamen

In de vorige monitorrapportage werd op basis van vijftien eindrapportages een eerste beeld geschetst van verduurzamen van de projectresultaten. In deze monitorrapportages is op basis van vijftig eindrapportages een verdiepingsslag gemaakt op verschillende aspecten van verduurzamen. Daarbij gaat het zowel om organisatorische als inhoudelijke en financiële voortzetting. Organisatorisch in de zin van de duurzaamheid van het samenwerkingsband en daarmee het voortbestaan van de pps na de subsidieperiode. Inhoudelijk als het gaat om het voortzetten van de activiteiten en de ontwikkelde producten. Bij financiële voortzetting gaat het om de bekostiging van de activiteiten van de pps na het beëindigen van de subsidie.

Niet alle pps'en hebben volgens de oorspronkelijke planning hun eindrapportage opgeleverd. In totaal zijn 19 pps'en verlengd en 12 voortijdig gestopt. Ondanks het feit dat er in vergelijking tot de vorige monitorrapportage nu meer eindrapportages binnen zijn, verandert dat feitelijk niets aan het eerste beeld van verduurzaming dat werd geschetst. In alle eindrapportages wordt voldoende aandacht besteed aan inhoudelijk verduurzamen. Het informatiegehalte over organisatorisch en financieel verduurzamen verschilt. Een groot aantal pps'en geeft summiere informatie, in de zin dat de samenwerking wel wordt voortgezet, zonder dat verder specifiek toe te lichten. Daar staat tegenover dat andere pps'en in hun eindrapportage wel specifiek ingaan op hun organisatorische en financiële verduurzaming.

Informatie uit de eindrapportages van de pps'en vallend onder de regeling RIF-1 zijn terug te vinden in paragraaf 4.1 (inhoudelijk), 4.2 (organisatorisch) en 4.3 (financieel). In paragrafen 4.4 en 4.5 gaat het juist om het verkenningsproces om tot verduurzaming te komen beschreven in de aanvraag bij de pps'en die vanaf 2019 onder de regeling RIF-2 zijn gestart.

4.1 Inhoudelijk verduurzamen

De meest voorkomende vorm van verduurzaming is het project daar inbedden waar het hoort te liggen (onderwijsinstelling, bedrijf of andere organisatie). Daarmee krijgt het als vanzelf een voortzetting. In de voortgangsrapportages werd al duidelijk dat veel pps'en zorgen voor borging door onderwijsactiviteiten een vaste plek te geven in het curriculum en daarmee in te bedden bij de onderwijsinstelling. De eindrapportages laten eenzelfde beeld zien. Inbedding in regulier onderwijs en daarmee reguliere bekostiging is (logischerwijze) het meest voorkomende en zekere (onderdeel van een) 'verdienmodel'.

Wat uiteindelijk geborgd wordt in het curriculum is divers. Hier zijn wel een paar algemene lijnen in te ontdekken. Veelal is de stage-aanpak verbeterd door eenduidige afspraken te maken met het bedrijfsleven en praktijkopdrachten te actualiseren. Deze nieuwe afspraken, zoals bijvoorbeeld met betrekking tot begeleidings- en beoordelingsinstrumenten, worden opgenomen in de BPV protocollen. Ook kunnen deze afspraken leiden tot een nieuw concept. Zoals dat bij pps House of Logistics het geval is, waar men werkt met een adoptieklas, waarbij studenten worden geadopteerd door meerdere bedrijven die zich verantwoordelijk voelen voor hun praktijkvorming.

Naast stages zijn andere vormen van praktijkleren ontwikkeld. In een aantal gevallen heeft dat zelfs geleid tot een zichtbare fysieke locatie waar in een contextrijke leeromgeving met diverse simulaties kennis wordt gemaakt met de praktijk. In deze nieuwe praktijklocaties vinden meerdere activiteiten plaats. Zoals het werken in multidisciplinaire teams aan specifieke bedrijfsopdrachten of activiteiten gericht op leven lang ontwikkelen. Deze fysieke locaties hebben niet alleen inhoudelijk een toegevoegde waarde. Uit paragraaf 4.3 blijkt dat voor een aantal pps'en dit ook een impuls heeft gegeven aan de onderlinge samenwerking. De ontwikkeling van hybride leeromgevingen waarin theorie en praktijk steeds meer verweven worden zorgt er tevens voor dat docenten en praktijkopleiders meer gezamenlijk optrekken. Deze nieuwe manier van werken wordt onderdeel van de onderwijsvisie en komt ook terug in de Kwaliteitsagenda van de desbetreffende instellingen.

Bij een aantal pps'en hebben de activiteiten geresulteerd in het ontstaan van nieuwe opleidingen. Een voorbeeld daarvan is de opleiding niveau 4 Leefbare Stad en Klimaat van pps Waterroute, van leren naar werk in coalitie met de regio. Of is een nieuwe opleiding ondergebracht onder een bestaande crebo zoals dat bij pps Opleiding System Integrator is gebeurd. In enkele gevallen is naast een bestaande BBL-variant nu ook een BOL-variant ontwikkeld, zoals dat gebeurd is voor de opleiding Operator Food, voor zowel niveau 2, 3 als 4 door pps Food & Proces Tech Campus.

4.2 Organisatorisch verduurzamen

Met de inbedding in het reguliere onderwijs is de ontwikkelde inhoud weliswaar geborgd, maar dat geldt niet als vanzelfsprekend voor de samenwerking tussen de partners in de pps. In veel gevallen zijn er voldoende mogelijkheden gecreëerd om de pps te laten voortbestaan, hoewel dat niet altijd in dezelfde vorm is.

Het merendeel van de pps'en blijft samenwerken in netwerken. Uit zeven eindrapportages blijkt dat de samenwerkingsafspraken resulteren in een juridisch consolidatie van de samenwerking. Zes in de vorm van een stichting en één pps die gekozen heeft voor een coöperatieve vereniging. De pps'en geven aan dat de samenwerking hierdoor minder vrijblijvend is omdat de participatie is vastgelegd en daardoor de kans op toekomstvastheid is vergroot. Of zoals pps Greenport Horti Campus dat aangeeft: "De stichting is opgericht, waarin we elkaar wederom vinden en waar de doelen van het RIF-project zijn verankerd. De gezamenlijk gevoelde verantwoordelijkheid, die zich voor iedere partner op het eigen niveau vertaalt, is de drijvende kracht achter de samenwerking in deze triple helix." Een ander voorbeeld wordt door pps Centrum voor Restauratietechniek geleverd. Tijdens de looptijd van het project is ervoor gekozen de stichting NCE op te richten en de projectresultaten alvast daarin onder te brengen. Vanaf 1 januari 2017 profileert het NCE zich in het erfgoedveld als de hoeder van de kleinschalige en kwetsbare restauratieopleidingen. De focus wordt gelegd op verbindende landelijke onderwijsactiviteiten, die door geen enkele partij in de erfgoedsector worden opgepakt. Door alle restauratieopleidingen bijeen te brengen binnen één organisatie, wordt het mogelijk deze te borgen, actueel te houden en te blijven aanbieden, waardoor het NCE zelfstandig, zonder contributies of subsidies kan blijven voortbestaan.

Uit zeven eindrapportages blijkt dat consolidatie van de samenwerking wordt gezocht in het 'fuseren' met een ander al bestaand samenwerkingsverband of – organisatie. In paragraaf 4.3 worden de financiële overwegingen daarbij verder toegelicht. Niet alleen financiële redenen spelen hierbij een rol, ook strategische en inhoudelijke overwegingen spelen bij aansluiting op andere trajecten een rol. Zo is door pps Opleiding System Integrator gezocht naar nieuwe vormen van externe samenwerking, met het OP Zuid-project Energy Learning Community van de Technische Universiteit Eindhoven, waarin een deel van de doelen van de pps zijn terug te vinden zijn. Van de groeiende vraag naar technici op het gebied van installatietechniek, duurzame energie, zorg en techniek wordt gebruik gemaakt want het zorgt ervoor dat de bereidheid van bedrijven en kennisinstellingen om samen te werken eveneens toeneemt. Bij pps TechPack Flevoland gaat het om een bredere regionale verbinding. Er is een platform ontstaan waar technische bedrijven vaker en intensiever onderling contact hebben, gekoppeld aan ontwikkelingen van de Regieraad Techniek Flevoland. Bij pps Tech2Create heeft de samenwerking geresulteerd in een onderwijsinhoudelijke herinrichting en governance van het totale techniekonderwijs Zuid-Limburg. Er heeft een horizontale samensmelting van het techniekonderwijs van de twee roc's in Zuid-Limburg (Leeuwenborgh en Arcus) en een verticale samenvoeging van de vmbo-opleidingen vanaf leerjaar 3 met de mbo- techniek opleidingen plaatsgevonden onder de naam Techniek Onderwijs Zuid-Limburg (TOZL).

Door blijvend kennis met elkaar te delen en de toegevoegde waarde van de pps zichtbaar te maken en te houden zorgen pps'en voor directe en blijvende betrokkenheid van de partners. Sommige pps'en hebben dat vanaf de start van hun project actief opgepakt en anderen hebben dat later in het proces als leerpunt meegenomen. Zo geeft pps Kenniswerkplaats Westerkwartier aan dat meer aandacht besteden aan verwachtingsmanagement vanuit de partners naar elkaar toe een ontwikkelpunt is geweest. En de noodzaak om regelmatig in overleg (opnieuw) te toetsen of de veronderstelde verwachtingen nog juist zijn. Zo zorgt het besef wat de waarde en profijt van de samenwerking voor elke partner is ervoor de samenwerking op een natuurlijke wijze kan worden voortgezet. Het belang van het monitoren van de stand van zaken en het regelmatig (her)ijken van doelstellingen en verwachtingen aan de hand van (zelf)evaluatie is terug te vinden in paragraaf 3.2.

4.3 Financieel verduurzamen

Uit bovenstaande paragraaf blijkt dat over het algemeen sprake is van een voortzetting van de samenwerking tussen de onderwijs en bedrijfspartners. Dat zorgt er tevens voor dat naast de inzet van reguliere bekostiging vanuit de opleidingen er ook sprake is van voortzetting van de financiële bedrage van de bedrijfspartners. De eindrapportages laten verschillende financiële scenario's zien, maar de meest voorkomende is blijvende cofinanciering door de partners op basis van een hernieuwd plan. Hun bijdrage blijft gebaseerd op project-specifieke bijdragen, al dan niet in de vorm van een in-kind bijdragen. Een enkele keer bestaat de bijdrage van de partners uit een vast jaarlijks bedrag in de vorm van een soort contributieheffing, zoals dat gebeurt bij pps Creative Lab met een jaarlijkse bijdrage van de partners. Ook pps Practoraat zorg & (sensor) technologie geeft aan dat zij een nieuw samenwerkingsverband willen vormgeven waarin partners een jaarlijkse bijdrage betalen. Hiermee bepaalt men een gezamenlijk portfolio waardoor meer samenwerking (en gelijke

verantwoordelijkheid) tot stand komt tussen organisaties voor zorg en welzijn, overheden en onderwijs teneinde het potentieel van zorgtechnologie beter te benutten.

Hoewel meerdere pps'en duidelijk ideeën hebben over de financiële borging komt uit de eindrapportages minder duidelijk naar voren op welke onderliggende aannames deze ideeën zijn gebaseerd. In sommige gevallen wordt duidelijk gemaakt dat de samenwerking alleen levensvatbaar is als voldaan wordt aan de ondergrens van deelnemende studenten en partners. Een aantal pps'en heeft daarom al tijdens de looptijd van hun RIF-project gekozen voor het vormgeven van een groeimodel aan partners. Niet alleen moet dit de financiële armslag vergroten door financiering te spreiden over meerdere partners, maar wordt het samenwerkingsverband ook minder kwetsbaar bij een eventuele uitval van partners. Tegelijkertijd kan de groei van het aantal én type partners ook zorgen dat activiteiten vanuit een breder perspectief worden vormgegeven waardoor aansluiting bij andere aanpalende programma's of grotere samenwerkingsverbanden mogelijk is. Door onderdeel te worden van een ander (en soms groter) samenwerkingsverband doen zich tevens nieuwe financiële mogelijkheden voor. Op basis van hetgeen gemeld is in de eindrapportage heeft dat bij zeven pps'en geleid tot nieuwe financiers zoals gemeenten, provincies, fondsen zoals het Waddenfonds voor pps 100% Duurzaam, of andere stimuleringsgelden zoals regionale innovatiebudgetten voor pps Waterroute: van leren naar werk in coalitie met de regio.

Naast deze veelvoorkomende mix van financiële inbreng vanuit het onderwijs en basisfinanciering vanuit de partners worden ook nog andere inkomstenbronnen ingezet. Bij tien eindrapportages wordt in dat verband expliciet verwezen naar een verdienmodel rond leven lang ontwikkelen. Ook hierbij zijn weer verschillende uitvoeringsvormen te onderscheiden. Zo richt pps Kennisnetwerkplaats Westerkwartier zich op het uitvoeren van een breed scholingsaanbod voor werkenden in een regio, terwijl pps Centrum voor vakmanschap Logistics and Warehousing hun verdiensten richten op het uitwerken en uitvoeren van een opleidingsplan voor de logistiek medewerkers van de partnerbedrijven. Ook de pps Excellent Vastgoedonderhoud richt zich bij het financieel verduurzamen op het vermarkten van successen uit de reguliere opleiding door deze in cursusvorm (Technisch adviseren vastgoed voor werkenden) toegankelijk te maken voor deelnemers uit het bedrijfsleven.

In de eindrapportages wordt slechts bij één pps Practoraat zorg & (sensor) technologie expliciet verwezen naar inkomsten genereren uit het practoraat. Zij willen de activiteiten van het practoraat uitbreiden met bij- en nascholing van huidige zorgprofessionals rondom het vraagstuk van langer zelfstandig thuis wonen. Daarvoor zijn gesprekken gevoerd met de Technologie en Zorg Academie Twente, onder wiens naam nu de activiteiten van het practoraat worden voortgezet en uitgebreid.

Meer informatie en praktijkvoorbeelden over leven lang ontwikkelen en practoraat zijn te vinden in respectievelijk paragraaf 3.3 en 3.2.

Hoewel in acht eindrapportages wordt verwezen naar een fysieke opleidingslocatie is slechts bij drie van deze eindrapportages duidelijk dat huurinkomsten een aanvullende financieringsbron vormen om de inkomstenkant dekkend te maken. Een fysieke locatie kan de verduurzaming versterken, maar juist ook een extra wissel trekken op het verduurzamingsproces. Als het om een eigen locatie van de pps gaat waar de samenwerking duidelijk herkenbaar plaatsvindt kan het helpen de samenwerking voor te zetten. De partners voelen daardoor meer eigenaarschap en verantwoordelijkheid om de (samenwerking op de) locatie in stand te houden. Zo geeft pps Greenport Horti Campus aan het gebouw van WHC een verbindende factor heeft, doordat de partners en de studenten elkaar fysiek vinden op een wijze die dusdanig laagdrempelig is waardoor een sfeer van 'wij zijn collega's' is ontstaan. Er wordt op eenvoudige wijze advies of feedback gevraagd, waar voorheen geen sprake van was.

Een locatie kan de samenwerking echter ook duurder maken waardoor deze lastiger te continueren is zonder extra geldstromen.

4.4 Verkenningproces verduurzaming in RIF-2

In de vorige monitorrapportage (2019) werd geconcludeerd dat het vanaf de start opzetten van een actief verkenningproces, waarin door de partners gezamenlijk wordt nagedacht over mogelijkheden voor verduurzaming, een succesfactor kan zijn voor verduurzaming. Dit is ook verwerkt in de voorwaarden van de tweede RIF-regeling.

De pps dient bij aanvraag het proces en daarmee de activiteiten te beschrijven die de partners uitvoeren in de eerste projectperiode (tot de tussentijdse beoordeling) om verduurzamingsmogelijkheden en verdienmodellen te verkennen, om de samenwerking in de tweede projectperiode en de verduurzamingperiode (na de

subsidieperiode) voort te zetten. De verwachting is dat deze aanscherping in RIF-2 een bijdrage zal leveren aan zowel de scores op verduurzaming (bij aanvraag) als het verduurzamingsproces zelf.

Dit is echter tot en met de tweede ronde van 2020 niet als zodanig terug te zien in de aanvragen. De scores op het criterium verduurzaming zijn wel gestegen: ongeveer 5%, van een gemiddelde van 5,71 in 2018 (laatste jaar RIF 1.0) naar een gemiddelde van 6,39 in 2020 (RIF 2.0). Voor de andere criteria geldt echter ook een (grotere) stijging in de scores.

Daarbij is er geen verschil tussen starters- en opschaleraanvragen. Hoewel opschalers al ervaring hebben opgedaan met verduurzaming, verschilt de wijze waarop met verduurzaming wordt omgegaan niet van startersaanvragen. Het daadwerkelijke effect op het verduurzamingsproces zelf is op zijn vroegst zichtbaar bij de eerste voortgangsrapportage in 2021 en bij de eindrapportage.

In de aanvragen wordt het verkenningsproces over het algemeen nog beperkt beschreven. Er is vooral aandacht voor beschrijving van mogelijke verdienmodellen na afloop van de subsidieperiode – zoals dat ook in RIF-1 werd gevraagd – en veel minder voor het vormgeven van een verkenningsproces. In de meeste aanvragen is er niet zozeer sprake van een helder beschreven verkenningsproces, maar wordt in meer of mindere mate duidelijk dat wel al tijdens de projectperiode concrete activiteiten worden uitgevoerd om een verdienmodel te ontwikkelen. In een beperkt aantal gevallen wordt dit al (als pilot) uitgevoerd tijdens de projectperiode, zoals pps TIM doet. Als daarmee inkomsten worden gegenereerd, worden deze gereserveerd en ingezet voor onderhoud en doorontwikkeling na de subsidieperiode. Dit is mogelijk binnen de voorwaarden van de regeling.

Vaak komt de pps een of meerdere keren per jaar samen – veelal in stuurgroep-verband – om de verduurzamingsmogelijkheden en mogelijke verdienmodellen te bespreken, te ontwikkelen en te implementeren. In die gevallen is het bijvoorbeeld een vast agendapunt van de stuurgroep.

In veel mindere mate zien we dat de partners ook samenkomen om de inzet en bereidheid van de samenwerking (nu en in de toekomst) te bespreken, en andere activiteiten die erop gericht zijn om de relatie tussen de partners hecht(er) te maken en te houden (bijvoorbeeld pps CircuLEREN en pps Generation Food). Dit is overigens geen expliciete eis in de regeling. Uit ervaringen van inmiddels afgeronde RIF-projecten bleek echter dat een dergelijk proces vanaf de start één van de succesfactoren is van een goede verduurzaming (zie ook de Monitorrapportage 2014-2018).

Gedurende de eerste fase van het project tot de midterm review wordt gebruik gemaakt van het instrument reflexieve monitoring met als doel de samenwerking te verstevigen en een aanpak te bepalen voor continuering na de projectperiode. In de eerste twee bijeenkomsten zijn erop gericht helder te krijgen en het verbinden van de gezamenlijke en individuele belangen en wensen van de partijen. Doel van deze eerste fase is het ontwikkelen van een gezamenlijke taal om als eenheid het RIF-project te leiden in verbinding met belanghebbenden, ook als dit niet altijd overeenkomt met de eigen belangen. Voorafgaand aan de voortgangsrapportage krijgen de leden van de pps een training reflexieve monitoring van drie dagdelen. Er wordt een toekomstverkenning gedaan met het oog op mogelijke bijstellingen na de voortgangsrapportage en continuering na de projectperiode. Aan het einde van de projectperiode stelt de stuurgroep een meerjarig strategisch plan op. In dit plan wordt de koers voor de toekomst uiteengezet.

a

4.5 Verbreden en verdiepen na de verduurzaming

Met de vervolgregeling (RIF2.0) is de mogelijkheid ontstaan voor de bestaande RIF-projecten om een vervolgaanvraag als opschaler in te dienen. Bij de eindrapportages is navraag gedaan naar dit toekomstscenario bij de pps'en. Daarbij hebben 10 pps'en aangegeven op termijn van deze mogelijkheid gebruik te maken, waarvan er 6 ook daadwerkelijk al een aanvraag hebben ingediend en 5 toegekend gekregen. De meeste pps'en (23) nemen nog een afwachtende houding aan en laten dat afhangen van toekomstige ontwikkelingen of vinden het nog te vroeg om daar een uitspraak over te doen. De resterende 17 pps'en hebben aangegeven niet van deze mogelijkheid gebruik te gaan maken.

Zoals aangegeven in paragraaf 4.4 kan een pps binnen RIF-2 na een succesvolle afronding, inclusief verduurzaming, een vervolg geven aan een eerder project door een opschalingsaanvraag in te dienen. In 2019 en 2020 zijn in totaal zes opschalingsaanvragen toegekend.

Verbreden

Alle toegekende opschalingsprojecten verbreden door uit te breiden met een of meer opleidingen, en in het verlengde daarvan meer studenten en docenten te bereiken én meer partners – relevant voor de nieuw te betrekken opleidingen - bij elkaar te brengen. Kortom: meer partners, meer doelgroepen, een groter bereik, en meer opleidingen. In een enkel geval ook wordt ook de regio uitgebreid (pps Digital Operations Centre). In het kader van uitbreiding van de doelgroep worden in meerdere opschalingsprojecten keuzedelen of modulair aanbod ontwikkeld voor een Leven Lang Ontwikkelen. Soms wordt er heel specifiek naar BBL verbreed, zoals bij pps MBO CHILL Academy, waar de pps met een overgang van BOL naar BBL veel studenten de mogelijkheid biedt betaald en in de context, waarin in de praktijk is geleerd, met een baangarantie uit te stromen.

Verdiepen

De meeste opschalingsprojecten verdiepen door een gerichte focus op een of meerdere (nieuwe) thema's. Daarbij komen de thema's digitalisering en verduurzaming in de sector vaker voor. Bijvoorbeeld verdieping door de koppeling van Smart Technology/manufacturing aan ICT in de pps Scale-up techwise. Het opschalingsproject van pps GET verbreedt naar Green Engine Technology en pps Smart Maintenance-MBO ontwikkelt een nieuw uitstroomprofiel gericht op slim onderhoud met aandacht voor duurzame en circulaire aspecten. Ook komt voor dat de verdieping vooral gericht is op een bepaalde onderwijsvernieuwing. Zo wil de pps Hybride lerend systeem water met de opschaling een transitie binnen het onderwijs teweeg te brengen. Men wil het BOL-onderwijs inrichten als hybride lerend systeem, met veel praktijkopdrachten voor studenten en veel professionalisering van docenten.

Bijlagen

I Informatie over de regeling 2014 – 2018 (RIF1.0)

Regeling plus tussentijdse wijzigingen

Op 23 april 2014 werd de regeling Regionaal Investeringsfonds mbo (RIF1.0) gepubliceerd in de Staatscourant. Doel van de regeling is de aansluiting van het onderwijs op de behoefte van de arbeidsmarkt te verbeteren door het stimuleren van pps. Voor mbo-instellingen is het niet altijd goed mogelijk de ontwikkelingen in het bedrijfsleven bij te houden. Dit geldt zeker voor opleidingen die vragen om kapitaalintensieve investeringen en voorbereiden op beroepen met een hoog innovatief karakter. Voor een optimale aansluiting op de arbeidsmarkt is het echter van groot belang dat studenten voldoende kennis nemen van moderne apparatuur en technieken, en het onderwijspersoneel op de hoogte is van de laatste stand van zaken. De regeling stimuleert een aantrekkelijk en eigentijds mbo-onderwijs dat ruimte biedt aan regionale verschillen en een veranderende arbeidsmarkt. Daarnaast richt de regeling zich op herstructurering en profilering van het opleidingsaanbod in de regio, zodat kwaliteit en interne doelmatigheid worden verbeterd.

Op 25 november 2015 werd een gewijzigde regeling Regionaal Investeringsfonds mbo gepubliceerd. Deze wijzigingen zijn ingegaan vanaf de derde indieningsronde (januari 2016) en voortgekomen uit de lessen getrokken uit de ervaringen die zijn opgedaan in de eerste en tweede ronde. De belangrijkste wijzigingen waren:

- Uitbreiding van de jaarlijkse aanvraagronde van één naar twee aanvraagronden per jaar;
- Het ontwikkelen van een practoraat en een AD-programma (met verplichte deelname van een ho-instelling) kunnen deel uitmaken van een aanvraag;
- Om het ontwikkelingsgericht karakter van de pps'en te vergroten is een gedetailleerde beschrijving van de activiteiten alleen nodig ten aanzien van het eerste uitvoeringsjaar;
- Om de positie van de onderwijspartijen ten opzichte van de bedrijven te versterken kunnen onderwijsinstellingen bijdragen aan de cofinanciering;
- De procedure voor aanvragen voor het onderdeel 'doelmatiger organiseren' van het opleidingsaanbod werd versoepeld: de aanvraag hoeft niet meer gelijktijdig met een aanvraag voor een pps te worden ingediend en mag ook bij een latere ronde worden ingediend;
- Het maximale subsidiebedrag voor doelmatiger organiseren werd vergroot van 200 duizend naar 500 duizend euro;
- Ook in het beoordelingsproces werd een wijziging aangebracht; als één criterium onvoldoende scoort, kan de beoordelingscommissie de minister adviseren om de aanvrager binnen de desbetreffende aanvraagperiode de mogelijkheid te bieden om de aanvraag op dit onderdeel aan te passen.

Een aanvraag voor doelmatig organiseren kon sinds 2016 separaat van het vormgeven van de pps worden aangevraagd. Voorwaarde is wel dat in een eerdere fase de aanvraag voor publiek-private samenwerking is gedaan. Aanvragers dienen hun voorstel in met daarbij een regionaal visiedocument, een plan van aanpak, een meerjarenbegroting en een samenwerkingsovereenkomst. Indien ook een aanvraag voor doelmatiger organiseren wordt gedaan, wordt aanvullend een plan van aanpak, een meerjarenbegroting en een samenwerkingsovereenkomst voor dit specifieke onderdeel ingediend. Het is niet mogelijk om zonder een aanvraag voor een pps, een subsidie aan te vragen voor doelmatiger organiseren.

Met ingang van 1 januari 2018 heeft een volgende wijziging plaatsgevonden (publicatie Staatscourant 27 oktober 2017). De wijziging betreft de verlenging van de regeling met één jaar. In 2018 wordt nogmaals vijftien miljoen euro beschikbaar gesteld voor het investeringsfonds. Met de gewijzigde regeling is het eveneens mogelijk om in bijzondere gevallen de subsidieperiode van lopende pps'en met één jaar te verlengen en kunnen onderwijsinstellingen van pps'en, goedgekeurd in 2014 en 2015, bijdragen in de cofinanciering (in geld). Voorwaarde is wel dat dit ten hoogste één derde deel bedraagt van de totale projectkosten.

Beoordelingscommissie

Voor het beoordelen van de aanvragen is een onafhankelijke beoordelingscommissie ingesteld. Daarbij is rekening gehouden met een evenwichtige vertegenwoordiging vanuit het onderwijs, het bedrijfsleven en de overheid. De werkwijze is als volgt:

- DUS-I bereidt ten behoeve van de beoordelingscommissie het beoordelingstraject voor;

- Vertegenwoordigers van het samenwerkingsverband krijgen de mogelijkheid om hun aanvraag middels een presentatie van tien minuten toe te lichten bij de beoordelingscommissie.
- Daarna volgt een gesprek met de commissieleden waarbij alle vijf criteria aan bod komen.
- De beoordelingscommissie geeft per criterium een score, dat uiteindelijk leidt tot een positief of negatief advies aan de minister van OCW. De minister besluit uiteindelijk over het wel/ niet toekennen van de subsidie. Waar mogelijk zijn de oordelen aangevuld met aandachtspunten, die zijn meegenomen in de beschikking.

In februari 2017 werd het tweede verslag van bevindingen (over 2016) van de beoordelingscommissie opgeleverd. De commissie vond de ingediende aanvragen in 2016, evenals in 2015, wisselend van kwaliteit. De commissie constateerde dat over het algemeen meer aandacht is besteed aan onderzoek en het plan van aanpak. Veel pps'en bleken op de hoogte te zijn van andere aanvragen en daar contact mee te hebben, hetgeen positief is voor de doelmatigheid van inspanningen en bestedingen. Volgens de commissie was betrokkenheid van docenten nog voor verbetering vatbaar. Tevens waren de begrotingen nog steeds een punt van aandacht (hoogste score is een 6). Het kwam regelmatig voor dat er geen duidelijke koppeling tussen activiteiten en de begroting was. Het opstellen van de begroting lijkt vaak pas op een (te) laat moment plaats te vinden. Cofinanciering door de roc's (alleen in geld en additioneel) bleek lastig te doorgronden voor aanvragers en was voor de commissie ook lastig te beoordelen.

Ook in het derde verslag van bevindingen (over 2018) is de commissie kritisch over de kwaliteit van de aanvragen. Er waren nogal wat aanvragen die meer het karakter hadden van een projectidee dan van een voldragen plan. Hoewel het enthousiasme tijdens de presentaties duidelijk naar voren kwam bleken de aanvragen zelf te bestaan uit knip- en plakwerk, waardoor het mechanisch overkomt. De commissie heeft tijdens de presentaties regelmatig moeten doorvragen om de focus op het mbo te kunnen vaststellen. De gemeenten blijken steeds meer actief betrokken binnen de RIF-projecten en draaien mee vanuit jeugdmiddelen.

Tijdens de aanvraagronde 2018 heeft ook een discussie rond macrodoelmatigheid gespeeld waarvoor de commissie Leijnse is geraadpleegd. Ook in de aanvraagronde 2018 valt de inzet van externe subsidieadvies bureaus op. Scholen zouden een ontwikkeling moeten doormaken waardoor externe bureaus veel minder nodig zijn om een aanvraag te schrijven. De commissie is unaniem in haar overtuiging dat bij de presentaties geen adviseurs aanwezig moeten zijn. De commissie concludeert dat de financiële onderbouwing nog steeds te wensen over laat. Ook de financiering door de onderwijsinstelling is een aandachtspunt, sommige roc's brengen disproportioneel veel geld in. De vraag doet zich dan voor of er sprake is van reguliere of additionele kosten. Met de vervolgeregeling (RIF2.o) is dit aandachtspunt ondervangen door een maximum te stellen aan de inbreng door de penvoerder (10% in cash).

Verbetering aansluiting onderwijs-arbeidsmarkt	<p>Publiek private samenwerking</p> <p>Regiovisie met een gedegen arbeidsmarktanalyse met kwantitatieve en kwalitatieve gegevens. Daaraan gerelateerd de doelstellingen van de pps en doelmatig aanbod van beroepsopleidingen tussen onderwijsinstellingen.</p> <p>Doelmatiger organiseren</p> <p>Plan van aanpak met gekozen maatregel om opleidingsaanbod in de regio doelmatiger te organiseren met optimale afweging tussen arbeidsmarktrelevantie en maximale toegankelijkheid. Het plan van aanpak heeft een duidelijke relatie met de regiovisie van de publiek private samenwerking.</p>
Samenwerking en draagvlak	<p>Publiek-private samenwerking</p> <p>Vorm en omvang van de samenwerking, mate van gelijkwaardigheid tussen de partners qua inbreng en rol.</p> <p>Doelmatiger organiseren</p> <p>Er heeft afstemming plaatsgevonden met andere mbo-instellingen en andere stakeholders zoals vmbo, hbo en andere arbeidsorganisaties. Er is rekening gehouden met toekomstige mutaties in het opleidingsportfolio van andere mbo-instellingen in de regio en deelnemersomvang bij vergelijkbare opleidingen in de regio.</p>

Uitvoerbaarheid en haalbaarheid	<p>Publiek-private samenwerking en doelmatiger organiseren</p> <p>Inrichting van de projectorganisatie, activiteitenplanning, risico's en beheersmaatregelen, kwaliteitsbewaking en bijsturing.</p>
Duurzaamheid	<p>Publiek-private samenwerking</p> <p>Samenwerkingsafspraken na afloop van de subsidieperiode, zowel organisatorisch, inhoudelijk als financieel.</p>
Financiering	<p>Publiek-private samenwerking en doelmatiger organiseren</p> <p>Een begroting die inzichtelijk, realistisch en evenwichtig is, gerelateerd aan de projectactiviteiten. De mate van cofinanciering.</p>
Efficiëntie	<p>Doelmatiger organiseren</p> <p>Uit het plan van aanpak en de begroting blijkt dat de middelen zo economisch mogelijk worden ingezet om doelmatiger organiseren op een efficiënte manier te bereiken en overhead zo beperkt mogelijk is gehouden.</p>

II Cijferbijlage

In 2019 is één aanvraag niet-ontvankelijk verklaard, in 2020 is één aanvraag ingetrokken naar aanleiding van de Covid-19 uitbraak. Deze twee aanvragen zijn in de tabel buiten beschouwing gelaten.

Aanvragen

Tabel 1: algemene kenmerken aanvragen

	RIF-1	RIF-2		2020
	2014 - 2018	2019-2020	2019	
Aantal aanvragen	212	67	36	31
- waarvan nieuwe aanvragen	79%	61%	56%	68%
- waarvan heraanvragen	21%	39%	44%	32%
- waarvan starters	n.v.t.	88%	92%	84%
- waarvan opschalers	n.v.t.	12%	8%	16%
- waarvan in januari (vanaf 2016)	52%	57%	64%	48%
- waarvan in juni (vanaf 2016)	48%	43%	36%	52%

Tabel 2: succespercentage

	RIF-1	RIF-2		2020
	2014-2018	2019-2020	2019	
Toekenning nieuwe aanvragen	48%	54%	40%	67%
Toekenning heraanvragen	89%	85%	88%	80%
Toekenning startersaanvragen	-	64%	61%	69%
Toekenning opschalers	-	75%	67%	80%
Toekenning alle aanvragen	57%	66%	61%	71%

Tabel 3a: percentage onvoldoende per jaar RIF-1

Criterium	2014	2015	2016	2017	2018	RIF-1 Totaal
Aansluiting onderwijs arbeidsmarkt	21%	8%	8%	9%	20%	12%
Samenwerking en draagvlak	18%	13%	4%	6%	7%	10%
Uitvoerbaarheid en haalbaarheid	36%	36%	31%	24%	37%	33%
Verduurzaming	46%	28%	17%	24%	32%	28%
Financiën	39%	38%	35%	29%	51%	39%

Tabel 3b: percentage onvoldoende per aanvraagronde RIF-2

criterium	2019 1 ^e R	2019 2 ^e R	2020 1 ^e R	2020 2 ^e R	RIF-2 totaal
Aansluiting onderwijs arbeidsmarkt	9%	8%	0%	0%	5%
Samenwerking en draagvlak	9%	0%	0%	6%	5%
Uitvoerbaarheid en haalbaarheid	17%	23%	0%	13%	13%
Verduurzaming	35%	39%	0%	20%	24%
Financiën	30%	15%	20%	27%	24%
Verbreding en verdieping	0%	0%	0%	0%	0%
Onderzoekend vermogen	0%	0%	0%	0%	0%
Docentprofessionalisering	0%	0%	0%	0%	0%

Tabel 4: percentage nieuwe aanvragen naar regio

	RIF-1 2014 -2018	RIF-2 2019-2020	2019	2020
Aantal nieuwe aanvragen	168	41	20	21
Noord	13%	17%	20%	14%
Noordwest	19%	34%	30%	38%
Oost	21%	22%	20%	24%
Zuidwest	26%	10%	0%	19%
Zuidoost	17%	12%	20%	5%
Nederland	5%	5%	10%	0%

Tabel 5: percentage nieuwe aanvragen naar domein per jaar

	RIF-1 2014-2018	RIF-2 2019-2020	2019	2020
Techniek en procesindustrie	44%	49%	60%	38%
Zorg en welzijn	29%	37%	30%	43%
Bouw en infra	23%	27%	40%	14%
ICT	17%	29%	20%	38%
Transport, scheepvaart, logistiek	17%	29%	35%	24%
Afbouw, hout en onderhoud	14%	15%	20%	10%
Voedsel, natuur en leefomgeving	13%	24%	25%	24%
Mobiliteit en voertuigen	11%	17%	20%	14%

Media en vormgeving	10%	7%	10%	5%
Handel en ondernemerschap	10%	24%	25%	24%
Horeca en bakkerij	10%	24%	25%	24%
Groen	9%	15%	15%	14%
Ambacht, laboratorium, gez.	7%	5%	10%	0%
Toerisme en recreatie	6%	12%	15%	10%
Economie en administratie	7%	17%	20%	14%
Veiligheid en sport	7%	15%	15%	14%
Uiterlijke verzorging	2%	2%	5%	0%

Tabel 6: percentage aantal betrokken domeinen per nieuwe aanvraag per jaar

	RIF-1 2014 -2018	RIF-2 2019-2020	2019	2020
Een domein	57%	24%	30%	19%
Twee/drie domeinen	25%	39%	25%	52%
Vier tot 10 domeinen	15%	29%	35%	24%
10 domeinen of meer	4%	7%	10%	5%

Tabel 7: focus van nieuwe aanvragen met één domein

	RIF-1 2014 -2018	RIF-2 2019-2020	2019	2020
Techniek en procesindustrie	28	3	2	1
Zorg en welzijn	20	3	1	2
Bouw en infra	8	1	1	0
Transport, scheepvaart, logistiek	9	0	0	0
ICT	6	1	1	0
Voedsel, natuur en leefomgeving	6	1	1	0
Mobiliteit en voertuigen	5	0	0	0
Media en vormgeving	4	0	0	0
Afbouw, hout en onderhoud	3	0	0	0
Veiligheid en sport	2	1	0	1
Groen	2	0	0	0

Horeca en bakkerij	1	0	0	0
Ambacht, laboratorium, gez.	1	0	0	0
Handel en ondernemerschap	0	0	0	0
Toerisme en recreatie	0	0	0	0
Economie en administratie	0	0	0	0
Uiterlijke verzorging	0	0	0	0

Tabel 8: focus van pps'en (goedgekeurde aanvragen) naar niveau en leerweg

	RIF-1	RIF-2		
	2014 - 2018	2019-2020	2019	2020
Niveau 1	18%	23%	18%	27%
Niveau 2	60%	52%	59%	46%
Niveau 3	74%	68%	73%	64%
Niveau 4	87%	75%	77%	73%
BOL	96%	89%	86%	91%
BBL	66%	73%	82%	64%

Tabel 9a: top 5 mbo-instellingen met meeste *nieuwe* aanvragen RIF-1 en RIF-2 (tussen haakjes het aantal aanvragen als penvoerder)

nr	RIF-1: 2014 - 2018		RIF-2: 2019-2020	
1	Da Vinci College	14 (9)	Alfa College	4 (2)
2	ROC van Amsterdam	13 (11)	Friesland College	3 (3)
3	Summa College	10 (6)	ROC Mondriaan.	3 (3)
4	Alfa College	10 (3)	ROC van Twente	3 (3)
5	Friesland College	8 (2)	ROC Midden Nederland	3 (3)

Tabel 9b: top vijf van mbo-instellingen met de meeste *nieuwe* aanvragen in de periode 2014- 2020 (tussen haakjes het percentage goedgekeurde nieuwe aanvragen als penvoerder)

nr	Instelling	Aantal nieuwe aanvragen	succespercentage
1	ROC van Amsterdam	16	54%
2	Da Vinci College	16	40%
3	Alfa College	14	50%
4	Mondriaan	11	83%
5	Noorderpoort	11	60%
	Friesland College	11	60%

Tabel 10: top vijf van mbo-instellingen met het grootste succespercentage bij *nieuwe* aanvragen in de periode 2014- 2020 (instellingen met 4 of meer nieuwe aanvragen als penvoerder zijn meegeteld)

nr	Instelling	succespercentage
1	Mondriaan	83%
2	Landstede	75%
3	ROC Zadkine	
4	ROC Ter Aa	
5	ROC West Brabant	71%

Tabel 11: percentage nieuwe aanvragen naar type organisatie (penvoerder)

	RIF-1 2014 -2018	RIF-2 2019-2020	2019	2020
Roc's	83%	85%	85%	86%
Aoc's	10%	10%	10%	10%
Vakinstellingen	7%	5%	5%	5%

Tabel 12: percentage aantal partners *nieuwe* aanvragen (exclusief penvoerder)

	RIF-1 2014-2018	RIF-2 2019-2020	2019	2020
1 partner	2%	0%	0%	0%
2 tot 5 partners	13%	15%	15%	14%
5 tot 10 partners	20%	5%	0%	10%
10 tot 25 partners	44%	46%	45%	48%
25 partners of meer	21%	34%	40%	29%

Gemiddeld aantal partners	17	20	22	19
---------------------------	----	----	----	----

Tabel 13: percentage betrokkenheid naar sector bij nieuwe aanvragen

	RIF-1	RIF-2	2019	2020
	2014-2018	2019-2020		
PO	1%	10%	20%	0%
VO	29%	42%	35%	48%
MBO (exclusief penvoerder)	34%	42%	45%	38%
HBO	50%	66%	65%	67%
Gemeente(n)	44%	61%	70%	52%
Provincie(s)	21%	39%	45%	33%

Tabel 14: percentage betrokkenheid naar (combinatie) onderwijssector bij nieuwe aanvragen

	RIF-1	RIF-2	2019	2020
	2014 - 2018	2019-2020		
Alleen mbo	44%	24%	25%	24%
Combinatie vo-mbo	6%	10%	10%	10%
Combinatie mbo-ho	27%	34%	40%	29%
Combinatie vo-mbo-ho	23%	32%	25%	38%

Tabel 15: aantal deelnames van hbo-instellingen bij nieuwe aanvragen

	2019	2020	totaal
Aeres	2	2	4
HAN	1	3	4
NHL Stenden	1	2	3
Van Hall Larenstein	2	1	3
Drechtsteden	0	2	2
Hanze	0	2	2
HAS	2	0	2
Hogeschool Utrecht	1	1	2
Hogeschool van Amsterdam	1	1	2
InHolland	1	1	2

Saxion	1	1	2
Zuyd	2	0	2
Fontys	0	1	1
Haagse Hogeschool	0	1	1
Windesheim	1	0	1
Hogeschool Rotterdam	0	1	1

Tabel 16: aantal deelnames van gemeenten bij nieuwe aanvragen

	2019	2020	totaal
Metropoolregio Rotterdam Amsterdam	4	0	4
Lelystad	3	0	3
Delft	0	2	2
Den Haag	0	2	2
Enschede	2	0	2
Leeuwarden	1	1	2
Westland	0	2	2
36 gemeenten			1

Tabel 17: aantal deelnames van provincies bij nieuwe aanvragen

	2019	2020	totaal
Metropoolregio Rotterdam Amsterdam	4	0	4
Lelystad	3	0	3
Delft	0	2	2
Den Haag	0	2	2
Enschede	2	0	2
Leeuwarden	1	1	2
Westland	0	2	2
36 gemeenten			1

Tabel 18: aantal deelnames van provincies bij nieuwe aanvragen

	2019	2020	totaal
Noord Holland	4	3	7
Overijssel	2	1	3
Friesland	1	1	2
Flevoland	1	1	2
Groningen	0	2	2
Limburg	2	0	2
Drenthe	1	0	1
Gelderland	0	1	1

Toegekende pps'en

Tabel 19: omvang toegekende subsidie

	RIF-1	RIF-2		
	2014-2018	2019-2020	2019	2020
Totaal (x 1 miljoen euro)	100,5	44,3	22,2	22,1
Gemiddeld per project (x 1 miljoen euro)	0,84	1,0	1,0	1,0

Tabel 20: omvang toegekende subsidiebedragen naar categorie

categorie	RIF-1	RIF-2		
	2014 -2018	2019-2020	2019	2020
€ 200.000 – € 500.000	2%	0%	0%	0%
€ 500.000 – € 1.000.000	12%	15%	15%	14%
€ 1.000.000 – € 1.500.000	20%	5%	0%	10%
€ 1.500.000 tot € 2.000.000	44%	46%	45%	48%

Tabel 21: totale projectkosten in miljoenen euro's

categorie	RIF-1	RIF-2		
	2014 - 2018	2019-2020	2019	2020
Totale projectkosten	2%	0%	0%	0%
Totale cofinanciering	12%	15%	15%	14%
Gevraagd subsidiebedrag	20%	5%	0%	10%
Toegekend subsidiebedrag	44%	46%	45%	48%

III Overzicht pps'en RIF-2 met practoraat

Overzicht betrokkenheid practoratoren van pps'en met start in 2019

Project	Korte omschrijving
Greenbiz	Ontwikkeling van een practoraat (0,2 fte), gefinancierd uit eigen middelen
Onderwijsinnovatie in agrotechniek	Het practoraat TIM (0,4 fte) gaat nieuwe ontwikkelingen verzamelen, structureren en vertalen richting het onderwijs.
Talentontwikkeling met wetenschap en technologie	Ambitie om zich te verbinden aan een practoraat Technologie in dienst van de mens, dat binnen het ROC van Flevoland zal worden opgezet.
Innovatiecluster kind en educatie	Inzet kenniskring met lectoraten/practoraten van betrokken opleidingen.
Fieldlab robotica	Onderzoek naar mogelijkheden oprichting practoraat (gekoppeld aan lectoraat) robotica, bekostiging vanuit bedrijfsleven.
House of aviation	Het practoraat airport & aviation (opgericht in 2016) krijgt een belangrijke rol in de kennisontwikkeling en de verspreiding naar de docenten. De Learning Labs kunnen vragen neerleggen bij dit practoraat.
Circulaire economie	Er wordt een practoraat circulaire economie vormgegeven, met als start een businessplan in het vierde jaar. De projectmanager is tevens de practor Circulaire Regionale Economie.
Hybride lerend systeem water	Een practoraat wordt genoemd als mogelijke kennispartner.
Hippisch College Limburg	Het op te zetten practoraat richt zich op onderzoeksvragen rondom de verbetering van de sportprestaties van zowel ruiter als paard en op het verduurzamen van en innoveren in de paardensport. . Doel: in juli 2023 hebben 10 docenten, 75 studenten en ten minste 3 organisaties actief deelgenomen aan praktijkonderzoeken binnen het practoraat.
Samen smart bouwen aan Nederland	De opgebouwde expertise en koplopersrol van de bouwsector in de Achterhoek krijgen plaats in een practoraat Smart Building. Doel is het stimuleren van het onderzoekend vermogen en de professionalisering van docenten en studenten in Smart Building.
Wendbaar vakmanschap in Barneveld	Zet op de lange termijn in om een practoraat op te zetten. Het project wil een verbinding maken met het lectoraat op het gebied van mechatronica.

Overzicht betrokkenheid practoratoren van pps'en met start in 2020

Project	Korte omschrijving
Purmer valley	Het te ontwikkelen practoraat onderwijs en digitalisering ondersteunt het consortium in het ontwerpen, uitvoeren en evalueren van pilots met onderwijsmodules met digitale toepassingen. Daarnaast zorgt het voor het delen van opgedane inzichten met de partners van het consortium en andere onderwijsteams in het Horizon College.
De nieuwe medewerker in de vvt	Maakt gebruik van het bestaande practoraat leerwerkplaatsen van partner Albeda.
Scale-up techwise	In de voorfase is een onderzoek uitgevoerd vanuit het practoraat mechatronica en worden practoratoren betrokken in de learning communities die door Saxion worden opgezet.
Digital operations centre	Hier wordt een practoraat (0,4 fte) opgericht waarin onderzoek wordt gedaan naar de ontwikkelingen en trends rondom digital operations. Dit practoraat werkt samen met de lectoraten van de Haagse Hogeschool en het 'Center of Expertise Digital Operations & Finance' dat momenteel in oprichting is. Het practoraat heeft als hoofdtaak onderzoek doen naar de ontwikkelingen en trends in de betrokken sectoren. De resultaten van het onderzoek worden vertaald naar vernieuwend en activerend onderwijs. Drie docenten zijn onderdeel van het practoraat.
PPS GET	Het ontwikkelteam ontwikkelt zich tot een onderzoeksteam van PPS GET en past daarmee in de beschrijving van een practoraat volgens het strategisch beleidsplan en de kwaliteitsagenda van Da Vinci College. Het kan hiermee een pilot vormen voor de inrichting van practoratoren waarmee het onderwijs up to date blijft op de ontwikkelingen in het werkveld.
Smart Maintenance	De aan te stellen practoor zal zich vooral richten op de programmatische 'innoveren'. De practoor helpt bij het ophalen en uitvoeren van ontwikkelopdrachten bij MBK-bedrijven, organiseert meetings om kennisdeling en ontwikkeling te stimuleren, vult de kennisbasis smart maintenance en levert een inhoudelijke bijdrage aan het curriculum.
NDSM	Het te ontwikkelen practoraat richt zich op urbane of grootstedelijke circulaire economie en maakt onderdeel uit van de circulaire leerlijn, waarbij een onderzoeksmethodiek geschikt voor mbo'ers een belangrijk spel is. Concepten waaraan wordt aangehaakt zijn 'design thinking' en 'lean six sigma'.
Gateway to hospitality	In de Hanzehogeschool wordt in samenwerking met NHL Stenden het practoraat hospitality opgezet dat de pps ondersteunt. Het practoraat biedt ruimte voor innovatie en excellentie en wordt ingericht om de kwaliteit van het onderwijs te verbeteren door het stimuleren van een onderzoekende houding, kennisdeling en het verbeteren van het imago van het (v)mbo.
Greenfield	De kennis en expertise rond drie demoleerbedrijven wordt vastgelegd binnen het Greenfield kennisnetwerk van het practoraat natuurinclusieve landbouw, dat binnen het project wordt ontwikkeld. Dit practoraat functioneert binnen het samenwerkingsverband groenpact, waarin de komende periode door de groene mbo-instellingen 15 practoratoren worden ontwikkeld.
Digiwise	Met behulp van het practoraat digitalisering dat VISTA-breed opereert wordt een onderzoeksprogramma learning analytics uitgevoerd. Uitkomsten van onderzoek worden met de sector gedeeld via events.

Project	Korte omschrijving
	Het practoraats-programma speelt tevens een belangrijke rol in de verduurzaming van Digiwise.

IV Verantwoording onderzoek

Dit monitorrapport heeft als functie om een beeld te schetsen van het RIF in de periode 2014 – 2020. We maken daarbij een onderscheid tussen de periode 2014-2018 (aangeduid als RIF-1) en 2019-2020 (RIF-2). De reden hiervoor is dat in 2019 een nieuwe regeling van toepassing is. De subsidieaanvragen en eindrapportages (die voor 1 november 2020 zijn ontvangen en behandeld) vormen de primaire basis voor dit rapport. De gegevens zijn opgeslagen en geanalyseerd met SPSS. Voor het hoofdstuk over de beleidsthema's (hoofdstuk 3) hebben we gebruik gemaakt van het kwalitatieve analysetool Atlas TI.

In het vorige rapport hadden de tabellen in de bijlage betrekking op het totaal aantal aanvragen. In deze nieuwe monitor hebben we ervoor gekozen om de tabellen (op enkele uitzonderingen na, die nadrukkelijk zijn aangegeven) te baseren op het aantal **nieuwe** aanvragen, omdat dit naar onze mening een zuiverder beeld geeft van de verdeling naar kenmerken.

V Overzicht toegekende pps'en 2014 – 2020

RIF-1

2014

14001	ROC Zadkine	Masterplan MEI
14005	Da Vinci College	CIV Energie
14006	Terra College	Kenniswerkplaats Westerkwartier
14008	Onderwijsgroep Tilburg	Towards futureproof professional skills in Aerospace
14009	ROC Drenthe	Centrum duurzame chemische technologie
14011	ROC West Brabant	Zorgboulevard Roosendaal
14012	Regio College	Op weg naar food & proces Tech campus
14014	Summa College	Opleiding system integrator
14017	Alfa College	Regionaal techniek centrum 2020
14018	Nova College	Techport MBO
14026	Koning Willem I College	Centrum voor gezondheidstechniek (voortijdig beëindigd)
14027	Sint Lucas	Centrum voor restauratietechniek
14028	ROC van Amsterdam	House of logistics
14029	Clusius College	Greentech PPS
14031	ROC van Amsterdam	CIV creative industry 2.0
14035	Da Vinci College	PPS verbrandingsmotoren
14036	ROC van Twente	Cooperatie CIV Techwise
14037	Mondriaan	High Tech Centre Delft

2015

15001	ROC Ter Aa	Bouw- en Infracentrum
15002	Summa College	Topcentrum Autoschadeherstel Zuid Nederland
15005	Nordwin College	100% Duurzaam
15008	ROC A12	Tech4Food
15009	Scalda	Food Lab Zeeland
15010	Onderwijsgroep Tilburg	PPS Logistieke Academie Midden Brabant
15011	Rijn IJssel	Creative Lab
15014	ROC Nijmegen	De Technische z.o.
15015	Gilde Opleidingen	Centrum voor Logistiek Vakmanschap
15016	ROC Midden Nederland	Technologieroute
15018	Wellant College	Waterroute: van leren naar werk in coalitie met de regio
15019	ROC Zadkine	Zuid-Holland Infra Park (ZIP)
15021	Graafschap College	Vooruitschakelen in de mobiliteitsbranche *
15024	ROC Tilburg	Samen Slim Bouwen aan de Toekomst *
15025	ROC Leeuwenborgh	Centrum voor Vakmanschap Logistics and Warehousing
15027	Deltion College	FRIS
15029	ROC West Brabant	Composite Maint W-Brabant Aviolanda Woensdrecht *
15031	ROC ID College	CIV Smart Technology
15032	Rijn IJssel	Oost Nederland Energie(k)
15033	Gilde Opleidingen	CIV Installatietechniek Limburg
15035	ROC West Brabant	PPS Vakcentrum Bouwtechniek Biesdonkweg Breda
15040	Arcus College	Tech2Create, comakership onderwijs en bedrijfsleven
15045	Landstede	PPS Zorginnovatie Zwolle
15048	ROC van Amsterdam	PPS Cybersecurity Centre MRA
15049	ROC van Twente	Bouwen aan de toekomst
15050	Alfa College	Model Regionaal Co-makership
15051	Albeda College	The Real Band *
15052	CITAVERDE College	CVO Agro
15054	Terra College	Gilde Nieuwe Stijl *

16001	Hout- en meubileringscollege	Topcentrum Meubelindustrie
16002	ROC Rivor	PPS TechExpress
16005	Mondriaan	Extra Strong
16006	ROC Aventus	Sustainable Automotive Mobility College
16008	Sint Lucas	Creative lab brainport *
16009	Mondriaan	Partners in @ction for cyber talent
16010	De Leijgraaf	Samen werken voor toekomst van procesoperators
16012	Nova College	Praktijkroute zorg als cocreatie in Kennemerland
16013	Aeres Groep	Food Midden Nederland
16014	ROC van Amsterdam	NexTechnician mobiliteitstechniek
16015	ROC Ter Aa	Portaal
16017	Nimeto	Excellent vastgoedonderhoud
16020	Nordwin College	Bio-based economie Fryslan
16022	ROC van Twente	Praktijkcentrum procestechnologie
16023	Summa College	Samen Slim zorgen thuis
16024	Noorderpoort	NetwerkZON 2020, the health factor
16025	ROC Friese Poort	CIV Healthy ageing Friesland *
16027	MBO Amersfoort	WarenhuisPLUS
16029	Wellant College	Go2
16030	ROC West Brabant	PPS Het Eventum
16031	ROC Nijmegen	Beroepsonderwijs in logistics valley
16032	ROC van Twente	PPS Transport, logistiek en mobiliteit Twente
16034	ROC West Brabant	Centrum voor mobiliteit en logistiek*
16035	Da Vinci College	GO Bouw
16037	ROC van Flevoland	PPS TechPack Flevoland
16039	Drenthe College	Practoraat zorg & (sensor)technologie
16040	Lentiz onderwijsgroep	Onderwijsvernieuwing & techn Greenport Horti Campus
16042	ROC van Amsterdam	Zorg in de wijk in de 21e eeuw
16043	Clusius College	PPS Greenlab NHN
16045	Albeda College	RDM Training plant
16047	Leidse instrumentmakersschool	Instrumentation for space
16048	Gilde Opleidingen	Talent in bedrijf
16050	Terra College	Duurzaam Cooperatief ondernemen/Food focus

2017

17001	Scalda	Centrum voor Toptechniek
17002	Hout- en meubileringscollege	Industrieel bouwen met hout
17003	ROC van Amsterdam	House of Hospitality
17004	Rijn IJssel	Tech@doptie
17005	Deltion College	Topcentrum E-commerce
17007	Alfa College	Fieldlab PracTICe
17008	Nova College	Smart makers education
17010	Noorderpoort	Netwerk ZON (doelmatigheid)
17011	Noorderpoort	ZorgThuis
17012	ROC van Amsterdam	PPS Take-5
17013	Hoornbeeck College	STEUR 2.0 *
17015	ROC van Amsterdam	Opleidingscampus Technische Installaties Amsterdam
17016	Landstede	Industriële Robotica
17018	ROC Friese Poort	Yacht Builders
17022	ROC Aventus	All you can learn
17024	Albeda College	Cloud Engineering
17026	Landstede	Veiligheidsacademie Noordwest-Veluwe
17027	ROC de Leijgraaf	BIM-5
17028	ROC Tilburg	Transmuraal Kijken, Leren én Doen
17029	ROC van Twente	Twentse Zorgacademie
17030	ROC Zadkine	DE ROTTERDAMSE PLUS
17033	Gilde Opleidingen	CIV Gebouwde omgeving
17034	ROC Rivior	Ondernemend Rivierenland
17036	Arcus College	VOORdeel & VERVOLG opMAAT naar werk *

2018

18001	ROC Horizon College	PPS DUDOC XP
18003	ROC van Amsterdam	House of Digital
18005	Lentiz onderwijsgroep	Food Innovation Academy
18007	Mondriaan	Spoor 22
18008	ROC Ter Aa	Techniek Centrum Brainport
18013	STC Groep	Plant of the Future
18014	ROC van Flevoland	Lelytalent
18017	ROC Kop van Noord-Holland	Techniek leerwerkpleinen en - straten netwerk NH
18024	Aeres Groep	Plant & Business
18029	Noorderpoort	Werkplaats voor Digitaal Vakmanschap
18031	AOC Oost	Educating people for the future of smart agri business
18032	Drenthe College	GAS 2.0
18036	MBO Rijnland	CIV Welzijn & Zorg
18037	Summa College	Samen Slim Logistiek Vooruit
18038	Gilde Opleidingen	Foodlab Limburg
18046	Nordwin College	Wendbaar Vakmanschap

RIF-2

2019

19001	Nova College	Greenbiz-MBO
19002	Friesland College	Onderwijsinnovatie in de agrotechniek in Nederland
19003	ROC Rivor	CircuLeren
19004	Scalda	Centrum voor Innovatief Vakmanschap Wind op Zee
19005	ROC van Flevoland	Talentontwikkeling met Wetenschap en Technologie
19006	Soma College	Realisatie opleidingen betonstaalverwerken in Nederland
19007	Landstede	Innovatiecluster Kind en Educatie - Interprof. leren en werken
19008	Stichting Vakinstelling SVO	Generation Food
19009	Regio College	Fieldlab Robotica NH
19010	Scalda	Participatielab Zeeland
19011	Clusius College	Rifmbo NH FOOD
19013	Summa College	Duurzame inzetbaarheid Brainport Regio Eindhoven
19014	Scalda	Praktijkroutes Zeeuws-Vlaanderen
19016	Gilde Opleidingen	CIV Maak/Smart Industrie
19020	ROC van Amsterdam	House of Aviation
19025	ROC van Amsterdam	Urban Sport Trainer
19027	ROC van Flevoland	Circulaire regionale economie
19029	Friesland College	Hybride lerend systeem water
19030	CITAVERDE College	Hippisch College Limburg
19031	VISTA College	MBO CHILL Academy
19036	Graafschap College	Samen smart bouwen aan Nederland
19038	Hoornbeeck College	Wendbaar vakmanschap in Barneveld

2020

20007	ROC van Amsterdam	Talentontwikkeling Amsterdam
20008	ROC Horizon College	PurmerValley
20009	Gilde Opleidingen	De nieuwe medewerker in de VVT
20010	ROC van Twente	Scale-up techwise
20011	ROC van Twente	Direct2Job
20013	ROC Midden Nederland	Smart technician
20015	Deltion College	Start.route
20017	Mondriaan	Digital operations centre
20018	Da Vinci College	PPS GET
20019	ROC Midden Nederland	Entree leert op de werkplek
20022	Friesland College	Media innovatie campus
20023	Nova College	Smart Maintenance-MBO
20026	ROC TOP	RIF NDSM 'a learning community in a circular economy
20028	Rijn IJssel	Ieder Talent Telt!
20029	Noorderpoort	Gateway to Hospitality
20030	ROC Midden Nederland	Vakcentrum Duurzame Energie
20031	Mondriaan	Ewa Haaglanden
20033	Clusius College	GreenField
20035	Graafschap College	Veelzijdiger in beweging
20037	VISTA College	RIF Digiwise
20038	ROC Midden Nederland	Duurzame Mobiliteit

